



**Studenckie
Biennale
Małej Formy
Rzeźbiarskiej**
im. prof. Józefa Kopczyńskiego



**Studenckie
Biennale
Małej Formy
Rzeźbiarskiej**
im. prof. Józefa Kopczyńskiego

**III STUDENCKIE BIENNALE
MAŁEJ FORMY RZEŹBIARSKIEJ
im. prof. Józefa Kopczyńskiego**

KOMISARZE KONKURSU:

dr Jarosław Bogucki

dr Igor Mikoda

dr Dawid Szafranski

ORGANIZATOR:

Uniwersytet Artystyczny w Poznaniu

Wydział Rzeźby i Działań Przestrzennych UAP

KOMISJA KWALIFIKACYJNA:

dr Jarosław Bogucki

dr Igor Mikoda

dr Dawid Szafranski

JURY:

Prof. dr hab. Jacek Jagielski

Prof. dr hab. Wiesław Koronowski

Prof. dr hab. Christos Mandzios

Prof. dr hab. Stanisław Radwański

Paweł Kopczyński

Prof. dr hab. Jacek Strzelecki

NAGRODA SPECJALNA:

Nagroda Burmistrza Miasta i Gminy Mosina

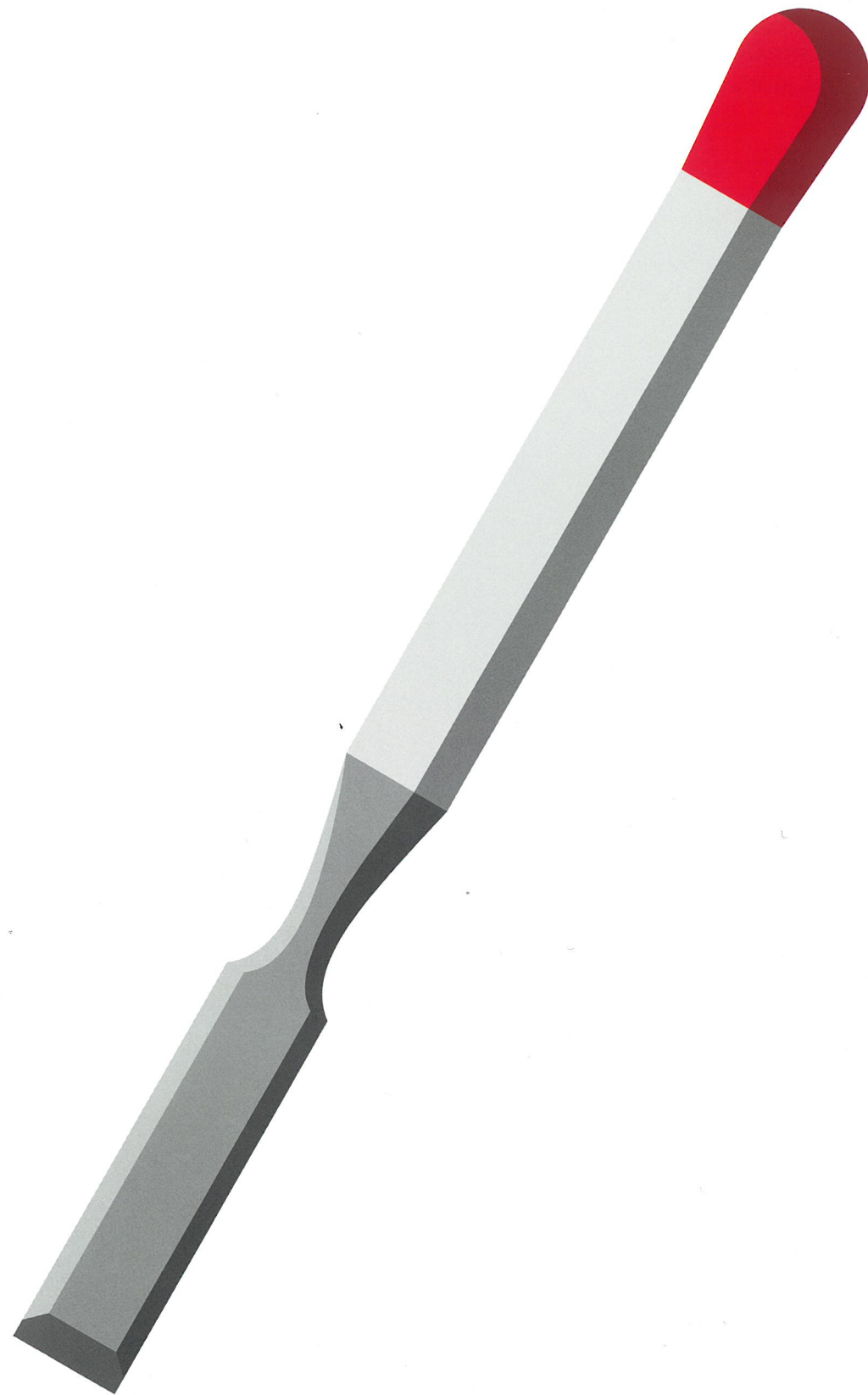
Piotr Garstka

NAGRODA SPECJALNA:

ufundowana przez GARSTKA STUDIO w Szymanowie



Studenckie
Biennale
Małej Formy
Rzeźbiarskiej
im. prof. Józefa Kopczyńskiego



WSTĘP

Biennale jest III edycją konkursu na małą formę rzeźbiarską im. Józefa Kopczyńskiego. Konkurs ten dedykowany jest pamięci profesora Józefa Kopczyńskiego. Wybitnego artysty i cenionego pedagoga PWSSP w Poznaniu w latach 1955-2006 (potem Akademii Sztuk Pięknych obecnie Uniwersytetu Artystycznego w Poznaniu).

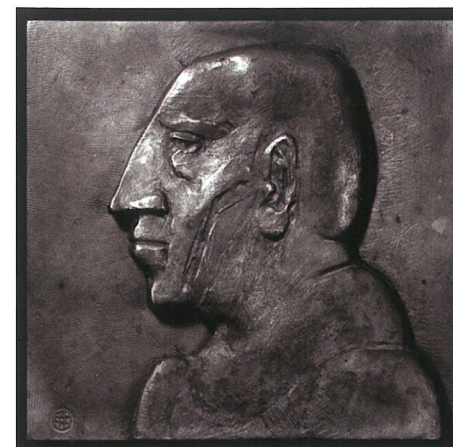
Prof. Józef Kopczyński to polski artysta rzeźbiarz, profesor dawnej Akademii Sztuk Pięknych w Poznaniu. Poza rzeźbą zajmował się medalierstwem, malarstwem, rysunkiem, a po 1970 roku także grafiką. Jego ważniejsze dzieła to: Helios na pl. Rapackiego w Toruniu, pomnik Mieszka I i Bolesława Chrobrego na dziedzińcu Muzeum Początków Państwa Polskiego w Gnieźnie.

Mottem projektu jest sentencja Henry'ego Moora, do której prof. Kopczyński odwołał się w jednym ze swoich powystawowych katalogów – „tylko coś bardzo małego i bardzo dużego daje dodatkowe przeżycie wymiaru”.

HISTORIA DZIAŁANIA

Pierwsza edycja, o charakterze lokalnym, miała miejsce w 2007 roku w postaci Studenckiego Konkursu Małej Formy Rzeźbiarskiej im. Józefa Kopczyńskiego. Duże zainteresowanie wpłynęło na rozszerzenie imprezy. W 2009 roku wyrażenie przyjęło formułę biennale i stał się konkursem o zasięgu międzynarodowym. W 2011 roku odbyła się druga edycja Studenckiego Biennale Małej Formy Rzeźbiarskiej i była współfinansowana ze środków Ministra Kultury i Dziedzictwa Narodowego w ramach Programu Edukacja Artystyczna.

Studenckie Biennale Małej Formy Rzeźbiarskiej swoim działaniem kontynuuje pracę prof. Józefa Kopczyńskiego w zakresie popularyzacji oraz szerzenia wiedzy na temat małych form rzeźbiarskich i medalierstwa. W myśl idei „rzeźba jest po to, aby walczyć z chaosem, wprowadzać porządek. Dawać po prostu ludziom chwilę wytchnienia” (prof. Józef Kopczyński, Głos Wielkopolski 9/10 stycznia 1993).





MARCIN BERDYSZAK

Urodzony w Poznaniu w 1964 roku.

Dyplom z malarstwa w pracowni prof. Włodzimierza Dudkowiaka oraz z rzeźby w pracowni prof. Macieja Szańkowskiego w PWSSP w Poznaniu w 1988 roku. Od 1989 roku związany z Akademią Sztuk Pięknych w Poznaniu a obecnie Uniwersytetem Artystycznym w Poznaniu. Pracuje na stanowisku profesora zwyczajnego i prowadzi pracownię działań przestrzennych na Wydziale Rzeźby i Działań Przestrzennych oraz prowadzi zajęcia z warsztatów twórczości edukacyjnej na Wydziale Edukacji Artystycznej. W latach 1999-2002 prodziekan Wydziału Edukacji Artystycznej w ASP w Poznaniu. W latach 2002-2008 pełnił funkcję Prorektora ds. studenckich i współpracy z zagranicą, obecnie Rektor Uniwersytetu Artystycznego w Poznaniu. Członek Stowarzyszenia Artystyczno - edukacyjnego „Magazyn”, którego jest współzałożycielem wraz z Tadeuszem Wieczorkiem, Piotrem Pawlakiem i Wojciechem Nowakiem. Zajmuje się instalacją, obiektem, działaniami multimedialnymi i rysunkiem. Swoje prace prezentował na licznych wystawach zbiorowych i indywidualnych między innymi w Polsce, Niemczech, Słowacji, Finlandii, Austrii, Szwecji, Szwajcarii, Meksyku, Wielkiej Brytanii, Litwie i USA, Izraelu, Czechach, Japonii. Jego prace znajdują się w kolekcjach polskich i zagranicznych. Brał udział w licznych spotkaniach i konferencjach dotyczących edukacji artystycznej. Zrealizował kilkadziesiąt warsztatów autorskich w kraju i zagranicą.

Studenckie Biennale Małej Formy Rzeźbiarskiej im. Prof. Józefa Kopczyńskiego stało się wydarzeniem, które powoli ale stanowczo wpisuje się w ideę nowoczesnego myślenia o rzeźbie, a w szczególności o małej formie. Po doświadczeniach sztuki kolejnych dziesięcioleci XX wieku naturalną sytuację stanowi rozszerzenie myślenia o tej formie artykulacji. Mała forma rzeźbiarska utożsamiana głównie z obiektami niewielkich rozmiarów wykonanych w dość typowych dla niej materiałach jak brąz czy kamień zmienia się, co nie koliduje z tradycyjnie pojętym jej kontekstem. Organizowanie Studenckiego Biennale przez młodszych pracowników naukowo-dydaktycznych Wydziału Rzeźby i Działań Przestrzennych Uniwersytetu Artystycznego w Poznaniu w sposób naturalny daje szansę permanentnego rozszerzania formuły tego spotkania o międzynarodowym zainteresowaniu. Formuła łączenia tradycyjnego pojmowania małej formy rzeźbiarskiej z eksperymentem i badaniem stale przesuwających się granic, jest doskonałym przykładem na koegzystencję tradycji z nowoczesnością, co stanowi istotę wszelkich działań artystycznych, które winny się opierać na poszerzaniu czy dodawaniu a nie separacji czy kategoryczności postaw, a w konsekwencji rezultatów. Nie wiemy jak pojmowana będzie mała forma rzeźbiarska za dziesięć czy dwadzieścia lat, ale dzięki takim wydarzeniom powtarzanym z pewną regularnością będziemy mogli obserwować wszelkie zmiany i na bieżąco je reflektować osiągając w konsekwencji możliwość całościowego oglądu, co stanowi olbrzymią wartość dla świadomości twórczego myślenia.

Prof. dr hab. Marcin Berdyszak Prof. zw. UAP



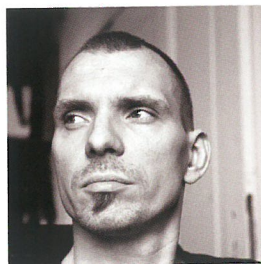
STANISŁAW RADWAŃSKI

Urodził się w 1941 r.

Studiował w pracowni prof. Stanisława Horno-Popławskiego na Wydziale Rzeźby Państwowej Szkoły Sztuk Plastycznych w Gdańsku. Dyplom z wyróżnieniem uzyskał w 1968 r. Od roku 1973 był pedagogiem tej Uczelni. W roku 1990 został mianowany profesorem. Tytuł profesora zwyczajnego uzyskał w roku 1995. Pełnił różne funkcje administracyjne w macierzystej Uczelni, m.in.: prodziekana, a następnie dziekana Wydziału Rzeźby w latach 1981-1990, przez dwie kolejne kadencje sprawował funkcję rektora (1990-1996). Był kierownikiem Katedry Rzeźby ASP w Gdańsku. W roku 1996 prowadził Pracownię Rzeźby na Uniwersytecie Radford w Wirginii (USA). Był członkiem Rady Wyższego Szkolnictwa Artystycznego przy Ministerstwie Kultury i Sztuki (1996-2002) - wiceprzewodniczącym Sekcji Plastycznej. Od jesieni 2002 jest ekspertem w Komisji Akredytacyjnej przy Ministerstwie Edukacji Narodowej. Od 2003 r. wchodzi w skład Centralnej Komisji ds. tytułów i stopni naukowych przy Ministerstwie Edukacji Narodowej. Członek Kapituły nagrody im. Św. Brata Alberta.

Mała forma rzeźbiarska nie jest celem samym w sobie, służy do wyrażenia myśli, do obleczenia twórczej wizji w sugestywny kształt plastyczny. W rzeźbach kameralnych można zamknąć olbrzymi ładunek emocji i metaforyczno-symbolicznych treści. To idealna przestrzeń do podejmowania prób uchwycenia istoty rzeczy, esencji, zmierzania się z kwestiami podstawowymi; przestrzenią, materia, słowem, ideami. Henry Moore trafnie zauważył że: „Tylko formy bardzo małe i bardzo duże dają dodatkowe przeżycie wymiaru”. Rzeźby kameralne stanowią pole stałych poszukiwań, coraz to doskonalszej formy, coraz to pełniejszego wyrazu. W tego typu pracach można sobie pozwolić na dużo większą swobodę niż w przypadku realizacji monumentalnej czy pomnika osadzonego w konkretnym fragmencie architektury. Prowadzi to często do poszukiwania nowych form wyrazu i przekraczania granic tradycyjnie pojętej rzeźby. Propagowanie nowatorskich koncepcji artystycznych akcentują także organizatorzy 3 Biennale Małej Formy Rzeźbiarskiej im. prof. Józefa Kopczyńskiego, cenionego artysty i pedagoga dawnej ASP w Poznaniu (obecnie Uniwersytet Artystyczny) w latach 1955-2006. O rosnącej randze Konkursu i popularności realizacji kameralnych świadczy stale zwiększająca się liczba zgłoszeń. Rzeźba jest obecnie zjawiskiem bardzo pojemnym a każda dekada dodatkowo rozszerza to pojęcie. Niezależnie od kierunku artystycznych poszukiwań ważne jest aby to, co się przekazuje mówiło coś istotnego o samym autorze, aby miało indywidualny charakter. Życzę wszystkim uczestnikom 3 Biennale Małej Formy Rzeźbiarskiej im. prof. Józefa Kopczyńskiego oryginalnych i dojrzałych wyborów twórczych.

Prof. dr hab. Stanisław Radwański



IGOR MIKODA

Urodził się 16 kwietnia 1982 roku w Lubartowie.

W 1997 roku rozpoczął naukę w Państwowym Liceum Sztuk Plastycznych w Lublinie. W 2002 roku uzyskał dyplom plastyka snycerza. W latach 2002-2008 studiował na Akademii Sztuk Pięknych w Poznaniu na Wydziale Rzeźby i Działań Przestrzennych, w pracowniach prof. Józefa Petruka, następnie prof. Wiesława Koronowskiego. W roku 2008 uzyskał dyplom z wyróżnieniem w zakresie rzeźby i rysunku w I Pracowni Rzeźby prof. Józefa Petruka i I Pracowni Rysunku prof. Jacka Strzeleckiego. W latach 2007-2008 odbył staż w V Pracowni Rzeźby na Wydziale Rzeźby i Działań Przestrzennych ASP Poznań, w której obecnie pracuje na stanowisku adiunkta. W latach 2008-2012 pełnił funkcję z-cy kierownika w Laboratorium Hologramu na UAP w Poznaniu. 25 kwietnia 2013 roku uzyskał tytuł doktora sztuki w dziedzinie sztuk plastycznych w dyscyplinie artystycznej – sztuki piękne.

Zajmuje się rzeźbą, grafiką i projektowaniem. Jest autorem licznych wystaw indywidualnych, oraz zbiorowych.

Zmiana

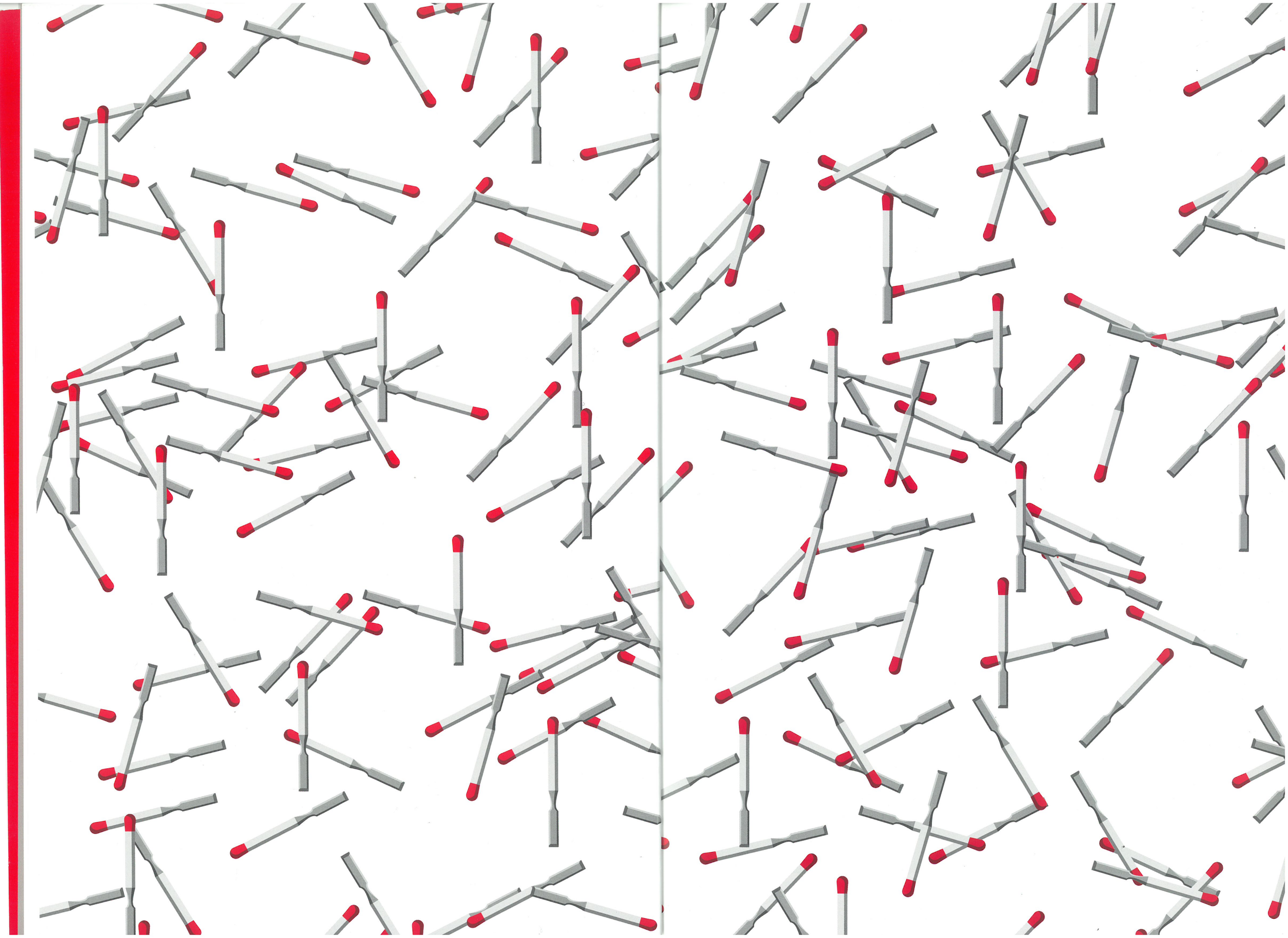
III edycja Studenckiego Biennale Małej Formy Rzeźbiarskiej im. Józefa Kopczyńskiego to okazja do konfrontacji postaw artystycznych młodych twórców. Mała forma rzeźbiarska jeszcze do niedawna kojarzona była jedynie z tradycyjnymi materiałami i rzemiosłem. SBMFR jest świadectwem olbrzymiej zmiany, poszerzenia spektrum o nowe formy wypowiedzi i koncepcje artystyczne. Wpływu dynamicznie zmieniającego się świata na działalność artystyczną młodych twórców. Powstaje pytanie, czy jesteśmy w stanie określić, co miało kiedyś, a co ma teraz wpływ na aktualny stan?

Technologiczna rzeczywistość wywiera znacznie większy wpływ na naszą świadomość i życie, niż miało to miejsce dwie dekady temu. Współczesny człowiek (lub poprawniej – większość społeczeństwa) coraz częściej nie wyobraża sobie życia bez komputerów, tv, Internetu, portali społecznościowych, telefonów – szybkiej wymiany informacji i bycia „online”. Skok cywilizacyjny, którego jesteśmy uczestnikami, bez względu na to czy biernymi, czy aktywnymi, niewątpliwie jest istotnym czynnikiem oddziaływującym na kulturę i sztukę. Otaczający nas świat kształtuje percepcję człowieka, buduje jego świadomość i dotyczy to też w takim samym stopniu twórców i artystów. Wydaje się, że bez większych problemów jesteśmy w stanie określić, jak dynamicznie rozwija się technologia. Natomiast w przypadku kultury i sztuki jest to dużo bardziej skomplikowane. Mając na uwadze mnogość „wątków” i koncepcji oraz pojemność definicji dzieła artystycznego, określenie rozwoju w tym przypadku staje jeszcze bardziej złożone. Sztuka to definiowanie samego siebie, sposób komunikacji i dialog z otoczeniem - manifestacja własnego ja. Współczesny świat, otaczające nas technologie i cyfryzacja naszego życia wpływa, nie tylko na odbiorcę, ale i samego twórcę.

Jeszcze do niedawna rzeźba (jak i inne dziedziny sztuki) posiadały swoją definicję – łatwo było o interpretację, czy dane dzieło należy do określonej dziedziny, czy też nie. Aktualnie sprawa ma się zupełnie inaczej. Wraz z ewolucją sztuki w XX wieku, można się pokusić o stwierdzenie, że wszystkie definicje uległy rozdrobieniu. Obecnie odwołujemy się do definicji, jedynie wtedy, kiedy sięgamy do pojęcia „tradycja”. Dla naszego kręgu kulturowego ostatnie 30 lat to szczególnie czas – głównie ze względu na „otwarcie” się na świat. Przy pojemnych pojęciach odnoszących się do rzeźby. Owocem jest, wspomniana wcześniej, różnorodność środków wyrazu.

Ramy niniejszego dossier skutecznie uniemożliwiają rozwinięcie tego tematu i właściwe ujęcie wątku. Nie wiem, czy w tej sytuacji, możliwe jest właściwe uargumentowanie i odpowiedź na postawione we wstępie pytanie. Nie ulega wątpliwości, że szybki przepływ informacji, łatwość dostępu do nowych technologii wywarły wpływ na twórcę. Wachlarz możliwości potencjalnego artysty – rzeźbiarza rozwinął się o nowe media. Studenckie Biennale Małej Formy Rzeźbiarskiej jest przykładem, że jesteśmy świadkami zmian, poszukiwania nowych form wyrazu, fuzji dziedzin, przekraczania granic. Obok szacunku do warsztatu i technik jemu właściwych, pojawiają się zupełnie nowe koncepcje artystyczne. SBMFR to konfrontacja różnych postaw – od tradycyjnie pojmowanej rzeźby po nowatorskie realizacje artystyczne.

dr Igor Mikoda





WRĘCZENIE NAGRÓD I WERNISAŻ WYSTAWY POKONKURSOWEJ



Bakuła Katarzyna	Kuźnik Sylwia	Szczerba Marianna
Bałyga Stanisław	Kużaj Maria	Szymczyk Dawid
Buławka-Fankidejski Dmitrij	Latanowicz Aleksandra	Śliwa Aneta
Cholewa Maciej	Lisiecka Małgorzata	Śmietana Aleksandra
Cieślak Magdalena	Lison Aleksandra	Tłuczek Karolina
Cis Ewelina Elżbieta	Makaruk Faustyna	Tomczak Jakub
Ćwikliński Szymon	Maternik Małgorzata	Tryjefaczka Patrycja
Dąbrowska Ewa	Mazur Monika	Westfalewicz Cezary
Dębicka Ewa	Michalczyk Mateusz	Wiktorowicz Milena Maria
Dubiel Justyna	Morawiec Winiarska Dorota	Woźniak Katarzyna
Dziekan Michał	Muszak Celestyna	Zhovtogołova Iryna
Furmaniak Michał	Nienhueser Hannes	Zieniewicz Irena
Garczarek Anna	Ostafijczuk Maria	
Gauer Katarzyna	Pająk Martyna	
Godula Patryk	Paul Zuzanna	
Grabkowski Roland	Pawlicka Gabriela	
Grochowska Anna	Podleśny Michał	
Grudzińska Izabela	Raczyńska Anna	
Helińska Katarzyna	Rodzik Aleksandra	
Hupas Sara	Rogalska Monika	
Jamróż Natalia	Romaniuk Asia	
Janicka Magdalena	Rusinowska Joanna	
Janowska Paulina	Sęczawa Michał	
Jasiewicz Wiktor	Smosna Marcin	
Jaworska Alicja	Socha Piotr	
Jęczeń Magdalena	Sołowiej Lew	
Koliński Przemysław	Stawska Anna Teresa	
Kopeć Magdalena	Strzelczyk Zbigniew	
Kucaba Damian	Surmacz Krzysztof	
Kurowska Katarzyna	Szczepaniak Beata	

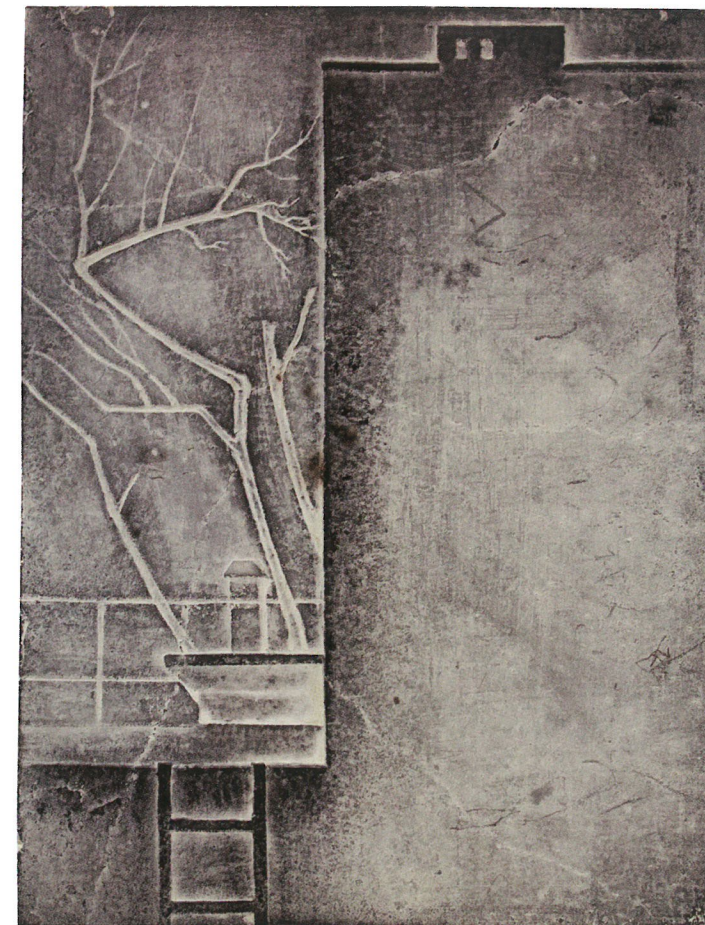




DAMIAN KUCABA | ŻĄDŁO
I nagroda w kategorii *mała forma rzeźbiarska*
2015 | stal spawana | 26 x 22 x 15 cm
ASP Kraków

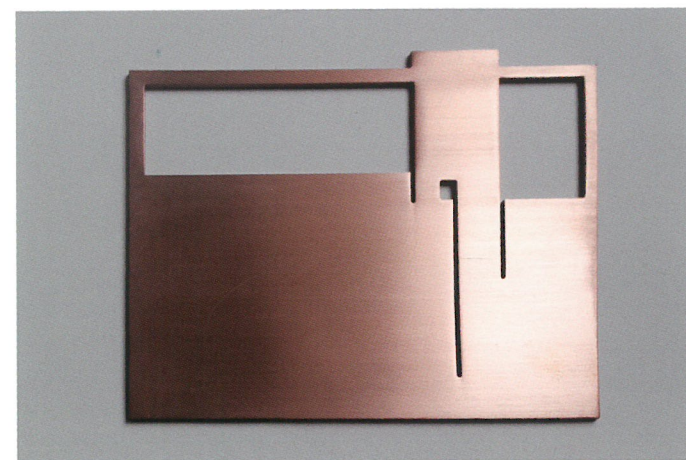
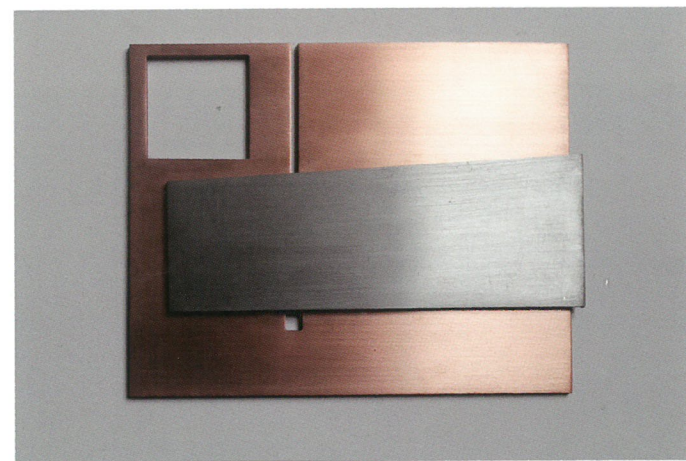
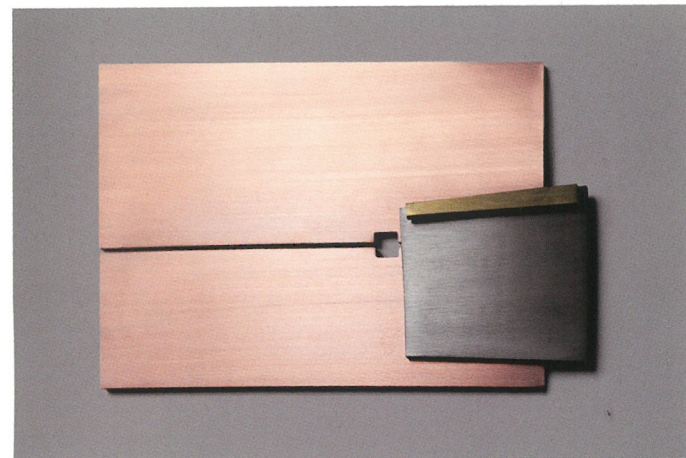


IRYNA ZHOVTOGOLOVA | sPOKÓJ
I nagroda w kategorii *medal i płaskorzeźba*
2013 - 2014 | brąz | 15,5 x 14,5 cm, 13 x 17 cm
ASP Kraków



NATALIA JAMRÓZ | PEJZAŻ MIASTA

II nagroda III Studenckie Biennale Małej Formy Rzeźbiarskiej
miedź, stal, mosiądz | 13 x 10 cm
ASP Kraków



MONIKA MAZUR | WÓZEK

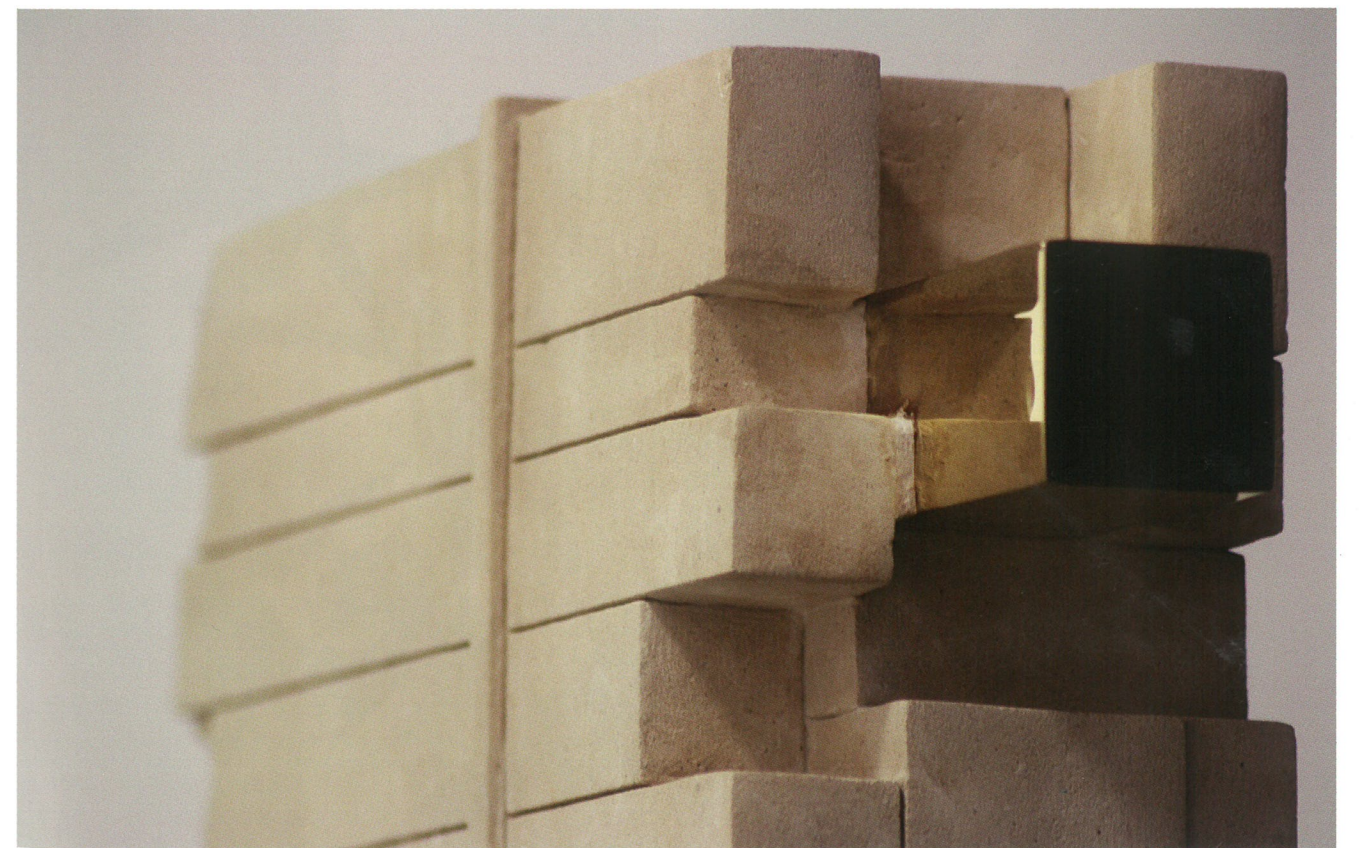
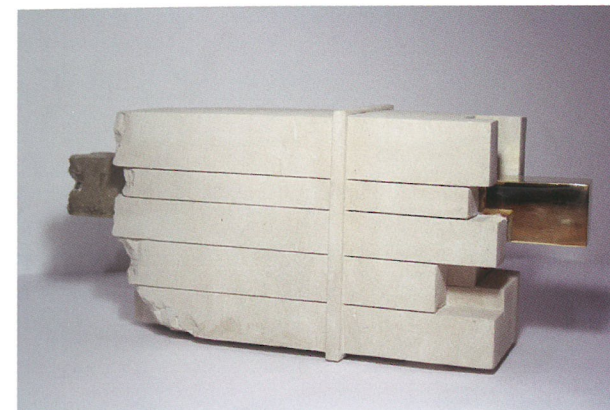
III nagroda III Studenckie Biennale Małej Formy Rzeźbiarskiej
2011 | brąz patynowany, granit | 20 x 5 cm
ASP Kraków



IZABELA GRUDZIŃSKA | FOKA
nagroda specjalna *Burmistrza Miasta i Gminy Mosina*
2013 | mosiądz | 10 x 20 x 5 cm
UA Poznań



JOANNA KRYSZYNA ROMANIUK | KONIECZNA ZMIANA
nagroda specjalna ufundowana przez *GARSTKASTUDIO*
2014 | kamień biały, mosiądz | 16 x 16 x 30 cm
Accademia di Belle Arti di Catania, Włochy





KATARZYNA BAKUŁA | NAWIĄZANIE
2015 | pręt stalowy | 40 x 15 x 8 cm
UA Poznań

KATARZYNA BAKUŁA | TROFEUM
2015 | gips | 9 szt. o średnicy 18 cm
UA Poznań



STANISŁAW BAŁDYGA | RZEŹBA DYNAMICZNA
2014 | brąz | 60 x 25 x 55 cm
ASP Warszawa



DMITRIJ BUŁAWKA-FANKIDEJSKI | KLEPSYDRA
2015 | metal, folia, woda, olej | 40 x 35,5 cm
ASP Gdańsk



DMITRIJ BUŁAWKA-FANKIDEJSKI | KSIĄŻKA
2015 | ceramika, mosiądz | 40 x 12 cm
ASP Gdańsk

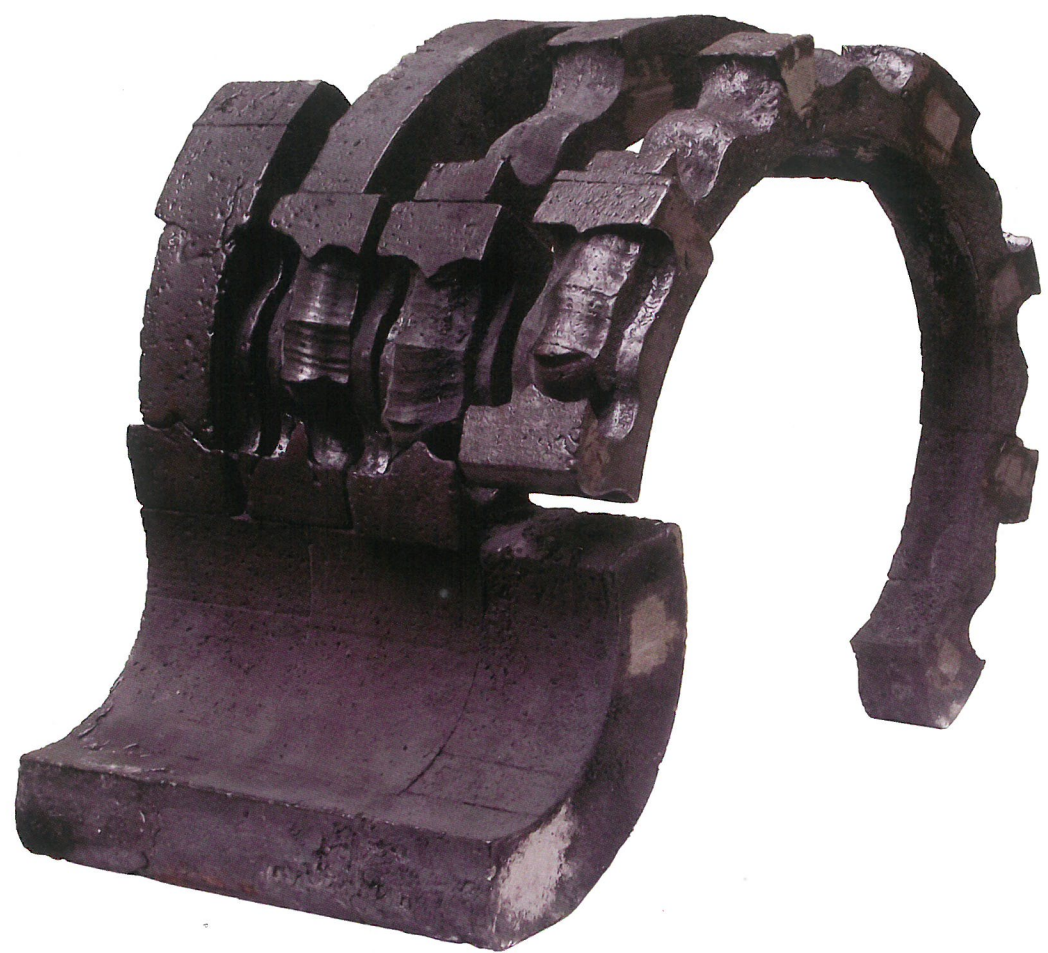
MACIEJ CHOLEWA | 12 SPARROW SKULL SET
2014 | żywica, plastik, papier, metal | 12,5 x 10 x 1 cm
ASP Katowice



MACIEJ CHOLEWA | PUPIL
2014 | glina, czaszka kota, wełna | 29 x 16 x 8 cm
ASP Katowice



BOGDAN CIENIUCH | KOŁO W RUCHU
2013 | żeliwo | 30 x 38 x 12 cm
ASP Warszawa



EWELINA ELŻBIETA CIS | POŻĄDANIE / OBRZYDZENIE
2011 | plexiglass, stal kwasoodporna | 40 x 40 x 40 cm
ASP Warszawa



MAGDALENA CIEŚLAK | CERAMIKA PLUS
2014 | ceramika, miedz, szkło | wys. 4 cm
UA Poznań

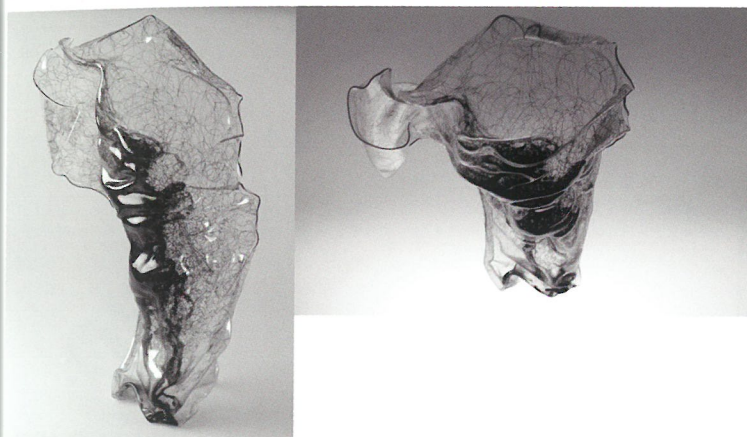


SZYMON ĆWIKLIŃSKI | DUSZA
2012 | brąz, granit | 47 x 11 cm
UA Poznań





EWA DĄBROWSKA | BEZ TYTUŁU
2014 | aluminium | 13,5 x 30 cm
ASP Warszawa



JUSTYNA DUBIEL | ZJAWA I
2015 | plastik, tusz | 19 x 36 x 14 cm
Uniwersytet Opolski



JUSTYNA DUBIEL | ZJAWA II
2015 | plastik | 18 x 40 x 14 cm
Uniwersytet Opolski

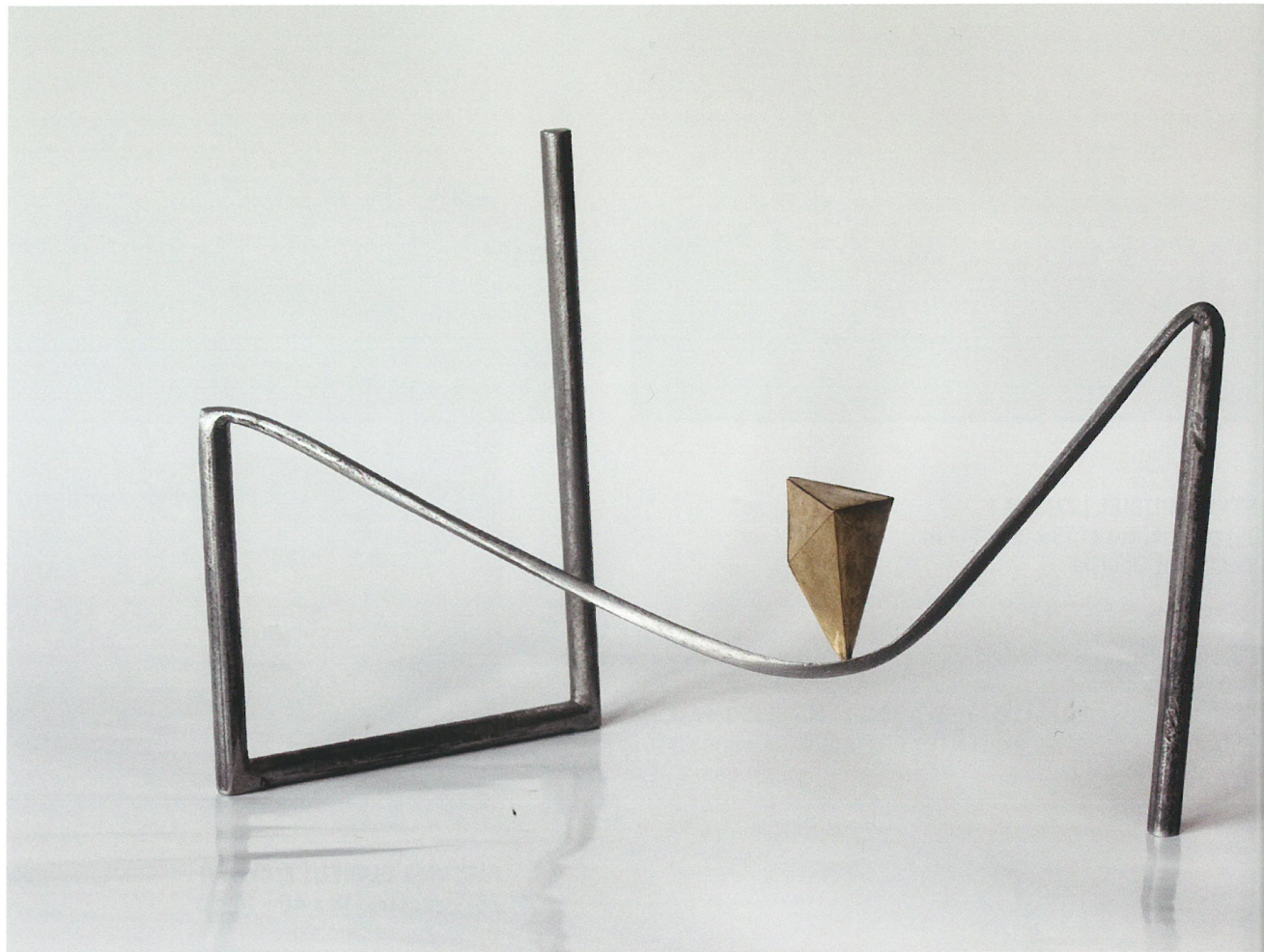
MICHAŁ DZIEKAN | PRÓBA REHABILITACJI
2014 | ceramika, metal | 43 x 11 x 12 cm
ASP Kraków



EWA DĘBICKA | MYSZOŁAP
2015 | drut miedziany, spray | 27 x 19 x 17 cm
Uniwersytet Opolski

MICHAŁ DZIEKAN | DEHERMETYZACJA
2013 | ceramika | 35 x 24 x 15 cm
ASP Kraków

MICHAŁ DZIEKAN | WZAJEMNE WSPIERANIE
2014 | ceramika, metal | 20 x 23 x 11 cm
ASP Kraków

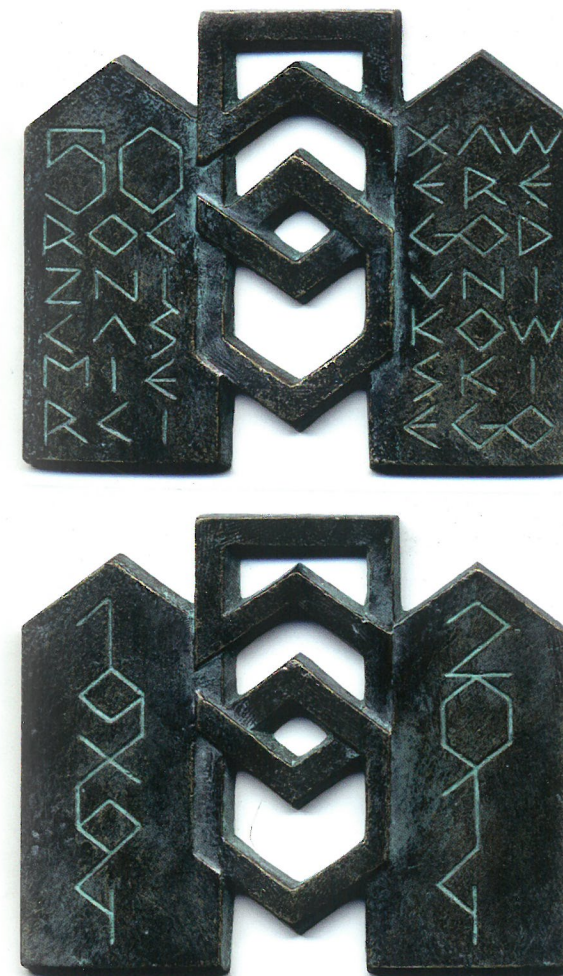


KATARZYNA GAUER | HEN HYBRID
 2013 | brąz | 34 x 17 x 12 cm
 UA Poznań



**PATRYK GODUŁA | MEDAL UPAMIĘTNIAJĄCY
 50. ROCZNICĘ ŚMIERCI XSAWEREGO DUNIKOWSKIEGO**
 2014 | żywica poliestrowa | 8,5 x 7 x 0,4 cm
 ASP Kraków

MICHAŁ FURMANIAK | BEZ TYTUŁU
 2015 | stal, mosiądz | 30 x 20 x 18 cm
 ASP Gdańsk

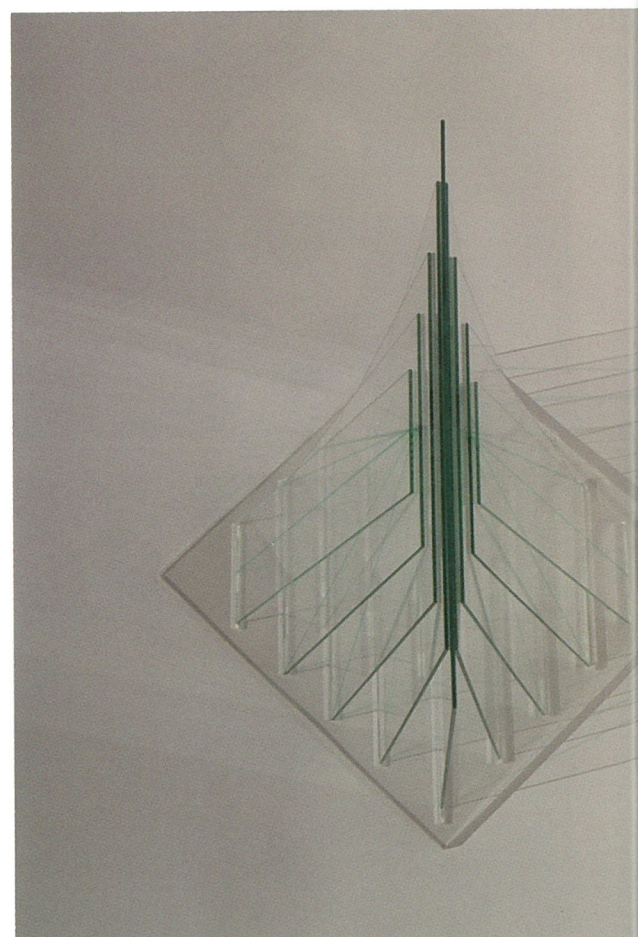
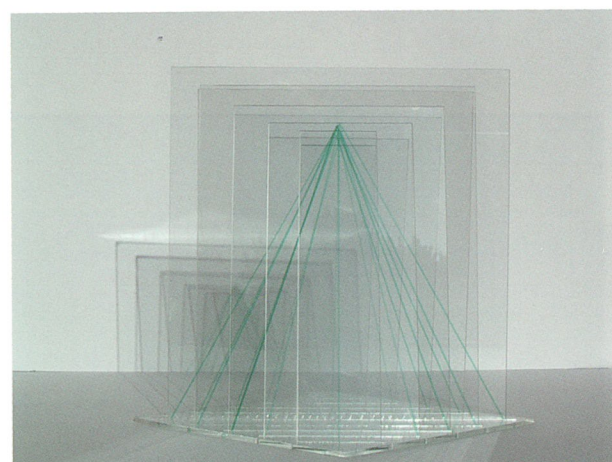
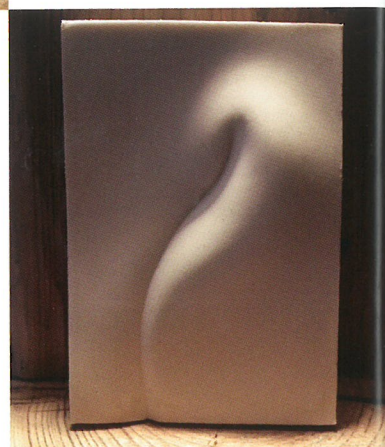
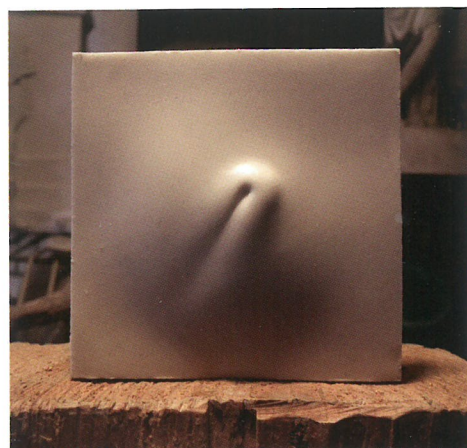


ANNA GARCZAREK | ŚWIATŁOTWÓRCZOŚĆ
 2014 | kalka tech., pianka tech., LED | 22 x 31 x 22 cm
 UAM Poznań

ROLAND GRABKOWSKI | SKRAWEK I
2015 | silikon | 7,5 x 7,5 cm
ASP Wrocław

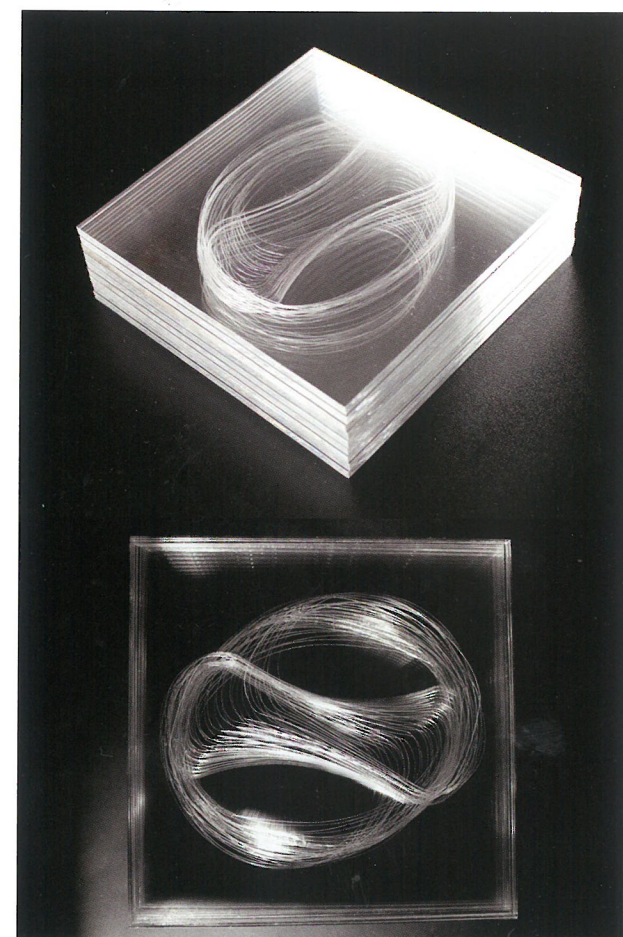
ROLAND GRABKOWSKI | SKRAWEK II
2015 | silikon | 18 x 8,5 cm
ASP Wrocław

ROLAND GRABKOWSKI | SKRAWEK III
2015 | silikon | 8 x 12 cm
ASP Wrocław

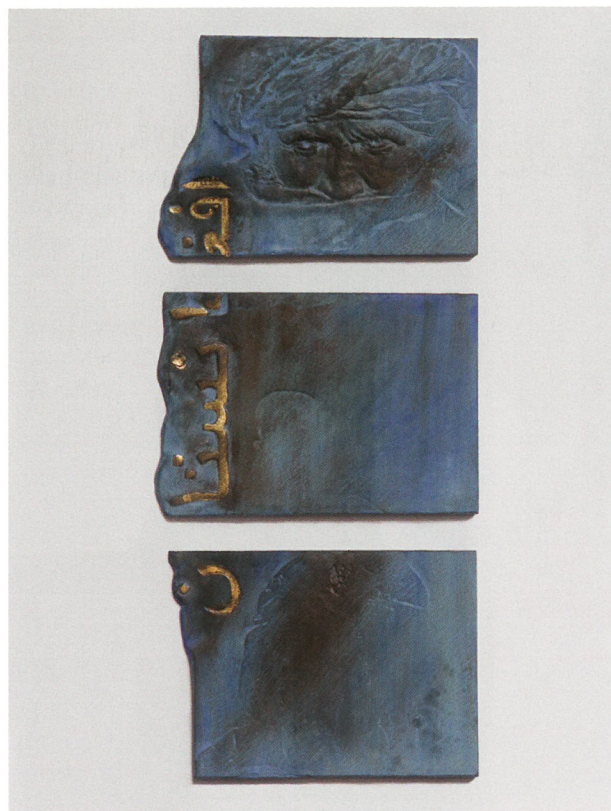


ANNA GROCHOWSKA | JEDNO SPOJRZENIE
2014 | szkło, szkło akrylowe | 24 x 24 x 30 cm
Uniwersytet Pedagogiczny w Krakowie

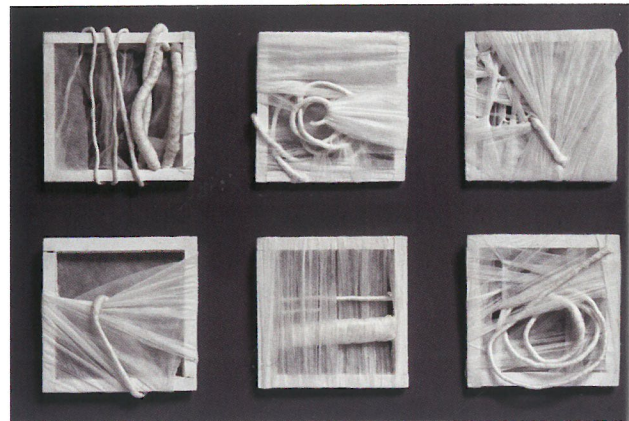
IZABELA GRUDZIŃSKA | MIŚ Z TRĄBKĄ
2013 | mosiądz | 30 x 11 cm
UA Poznań



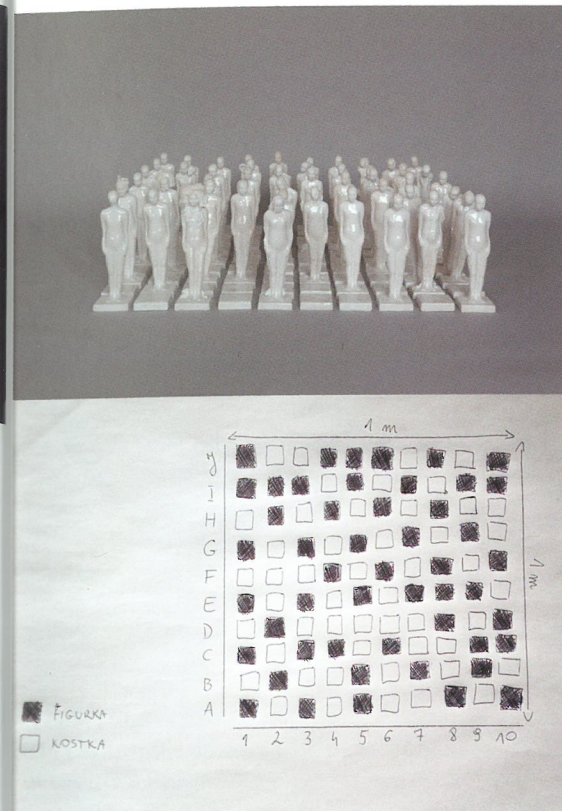
KATARZYNA HELIŃSKA | MIKROORGANIZM
2015 | plexiglass, LED, PCV | 6 x 18 x 18 cm
ASP Katowice



SARA HUPAS | AFGANISTAN
2014 | brąz patynowany | 9,5 x 13 cm
ASP Kraków



SARA HUPAS | OBJAWIONE
2015 | agrowłóknina, drut stalowy, drewno | 16,5 x 16,5 cm
ASP Kraków



PAULINA JANOWSKA | X RAZY JA
2014 | ceramika | 27 x 8 x 8 cm
Uniwersytet Marii Curie-Skłodowskiej w Lublinie



MAGDALENA JANICKA | PIES
2015 | mosiądz | 33 x 27 x 30 cm
UA Poznań



WIKTOR JASIEWICZ | LUX ET VERITAS
2014 | aluminium | 17 x 12 cm
ASP Kraków



ALICJA JAWORSKA | MATUZALEM
2015 | masa szamotowa, szklivo | 25 x 25 cm
ASP Wrocław



PRZEMYSŁAW KOLIŃSKI | ARBUZON
2014 | szamot, szklivo | 24 x 20 x 27 cm
Politechnika Poznańska

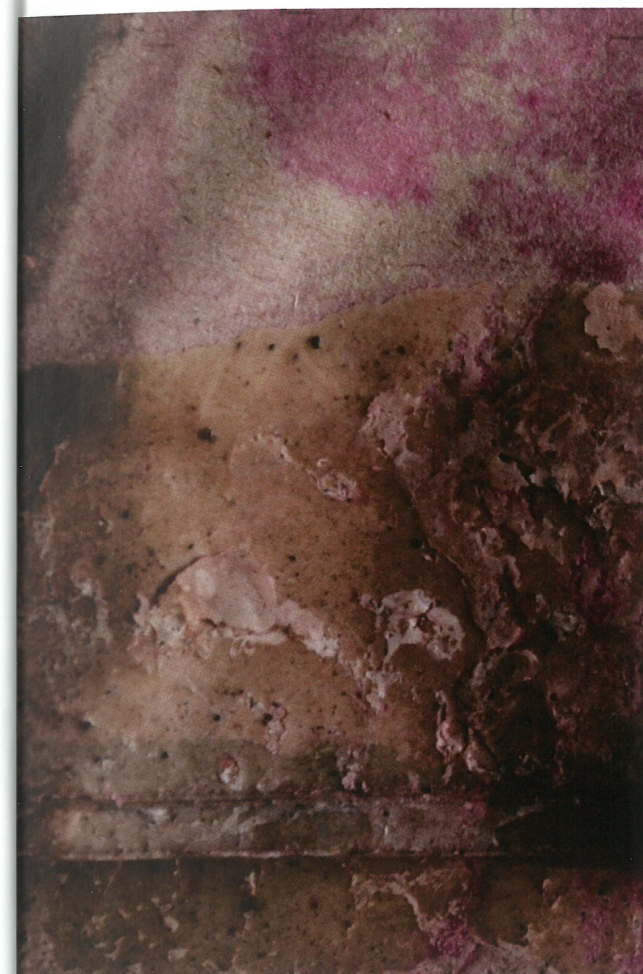
MAGDALENA JĘCZEŃ | ZWIERZ
2015 | ceramika | 15 x 13 x 9,5 cm
ASP Warszawa



Magdalena Kopeć | METAMORFOZA
2014 | tkanina, drut, tektura, cynk | 20 x 20 cm
ASP Gdańsk



DAMIAN KUCABA | HORYZONT ZDARZEŃ
 2013 | aluminium | 19 x 15 x 11 cm
 ASP Kraków



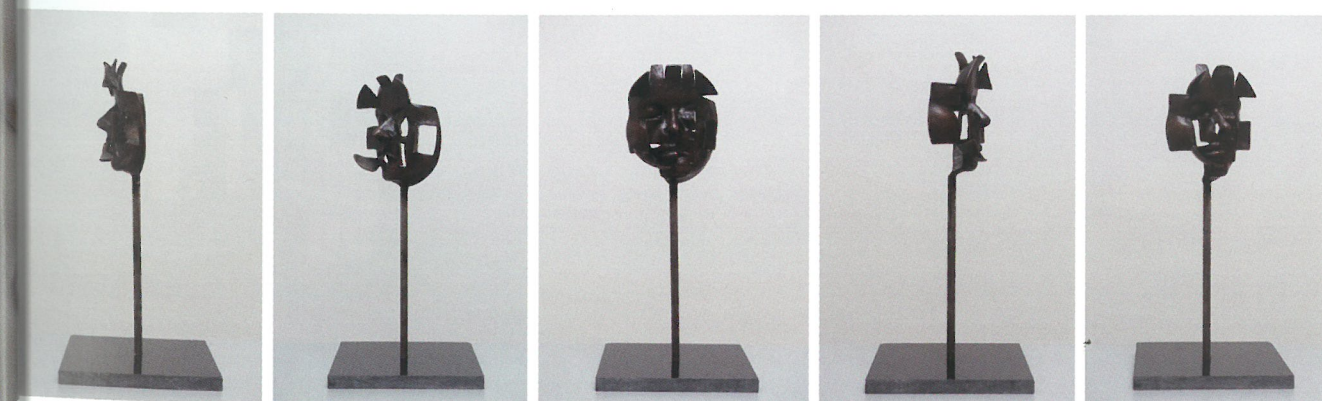
SYLWIA KUŹNIK | THE LANDSCAPES OF MEMORY
 2011 | papier, wosk | 26 x 8,5 x 3 cm
 Vilnius Academy of Arts, Litwa



KATARZYNA KUROWSKA | FETYSZE
 2014-2015 | ceramika | 15 x 5 x 5 cm
 UA Poznań



MARIA KUŻAJ | OKNA
 2010 | mosiądz
 UA Poznań

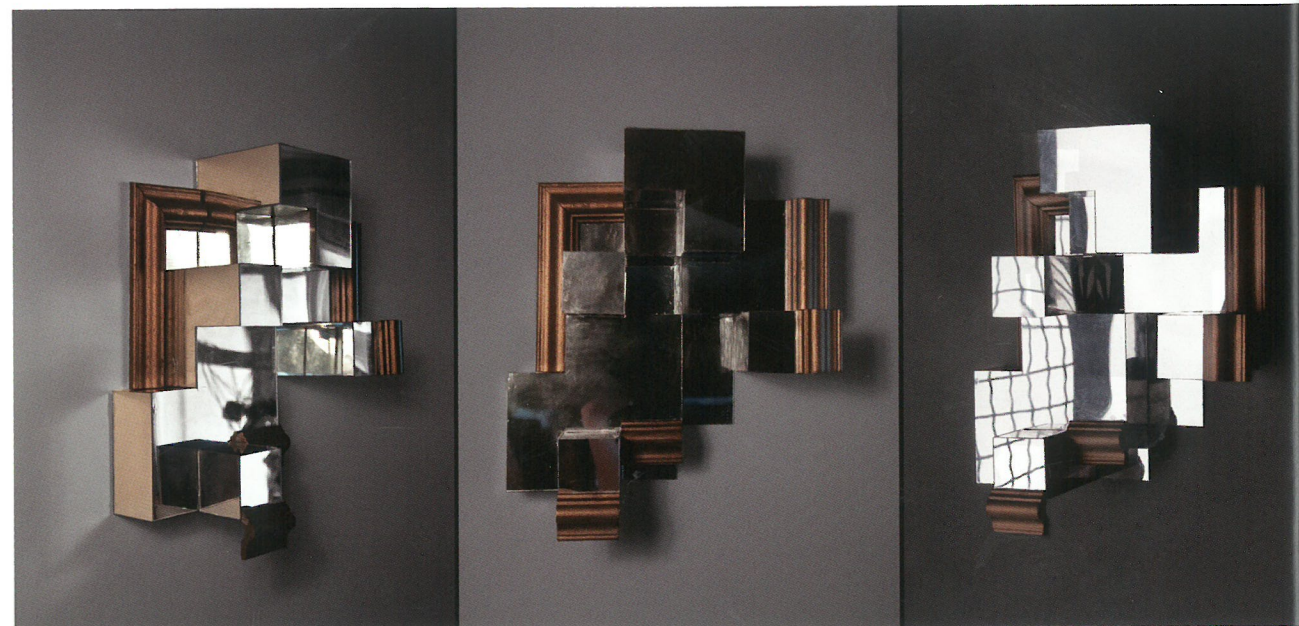


ALEKSANDRA LATANOWICZ | FUTRO I
2015 | mosiądz | 33 x 27 cm
UA Poznań

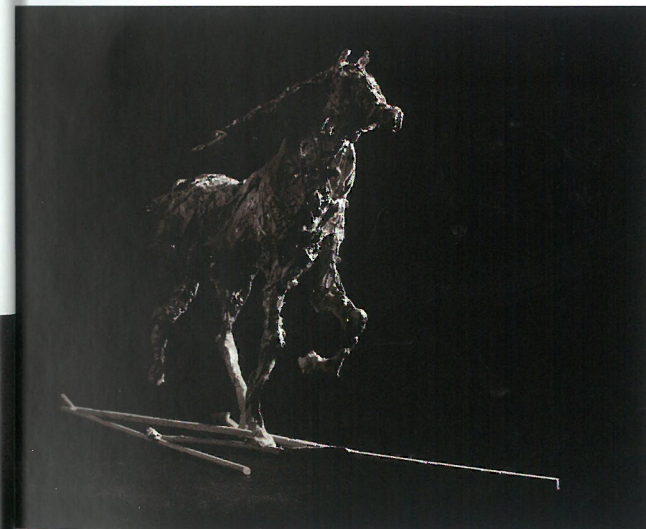


ALEKSANDRA LATANOWICZ | GORYL II
2014 | brąz | 24 x 18 cm
UA Poznań

MAŁGORZATA LISIECKA | IN/OUT
2009 | szkło akrylowe, listwa ozdobna | 28 x 33 x 10 cm
ASP Warszawa



ALEKSANDRA LISON | SZEPTY
2012 | ceramika
UA Poznań



FAUSTYNA MAKARUK | KOŃ
2012 | aluminium | 58 x 44 x 75 cm
ASP Warszawa

FAUSTYNA MAKARUK | SIGNUM TEMPORIS
2014 | brąz, gaza | 58 x 44 x 75 cm
ASP Warszawa





MAŁGORZATA MATERNIK | BEZ TYTUŁU
2014 | porcelit, szklivo | 18 x 14 x 7 cm
ASP Wrocław



DOROTA MORAWIEC-WINIARSKA | SZÓSTY MIESIĄC
2015 | mosiądz | 27 x 14 cm
ASP Wrocław



MONIKA MAZUR | JERZEMU NOWOSIELSKIEMU
2011 | brąz | 10,5 cm
ASP Kraków



MATEUSZ MICHALCZYK | KWITNIENIE
2014 - 2015 | glina ceramiczna, szklivo | 40 x 40 x 40 cm
ASP Gdańsk



MONIKA MAZUR | JAN MACHULSKI
2011 | brąz | 9 cm
ASP Kraków



DOROTA MORAWIEC-WINIARSKA | BRZEMIENNE
2015 | gips | 27 x 20 cm, 50 x 40 cm
ASP Wrocław



DOROTA MORAWIEC-WINIARSKA | OCZEKIWANIE
2013 | brąz | 14 cm
ASP Wrocław

CELESTYNA MUSZAK | WOKOŁO
2013 | mosiądz, kamień | 20 x 26 cm
UA Poznań



HANNES NIEHÜSER | THOROUGHLY THOUGHT THROUGH
2012 | brąz | 17 x 12 x 10 cm
ArtEZ hogeschool Enschede, Holandia



MARIA OSTAFIJCZUK | CELEBRYTKA
2015 | beton | 60 x 60 x 40 cm
UA Poznań

MARTYNA PAJĄK | OSTATNI?
III honorowe wyróżnienie
2015 | drewno, szkło, metal | 26 x 26 cm
UA Poznań



ZUZANNA PAUL | NIE JEST DOBRZE
2013 | cynk patynowany | 19,5 x 9 cm
ASP Gdańsk



GABRIELA PAWLICKA | MEWA
2012 | ceramika | 18,5 x 21,5 x 22 cm
ASP Warszawa



MICHAŁ PODLEŚNY | FASHION - FISHION
2014 | szamot, metal | 13 x 26 x 38 cm
ASP Wrocław



ANNA RACZYŃSKA | KOT W CYRKU
2015 | aluminium, drewno | 20 x 13 x 5 cm
ASP Wrocław



ALEKSANDRA RODZIK | MANDRAGORY
2015 | ceramika | 28 x 28 cm
Uniwersytet Opolski



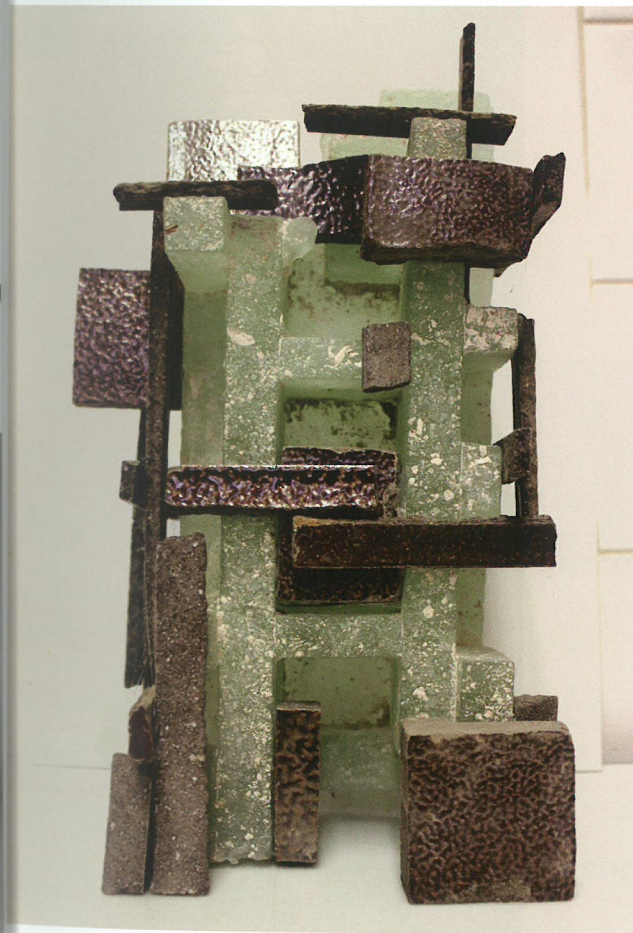
ALEKSANDRA RODZIK | EKSPŁORATORZY
2015 | masa papierowa, drut, gąbka, drewno | 25 x 60 x 20 cm
Uniwersytet Opolski



MONIKA ROGALSKA | STUDIUM GRUPY FIGURALNEJ - CZŁOWI
2014 | modelina termoutwardzalna | 19 x 27 x 25 cm
ASP Łódź



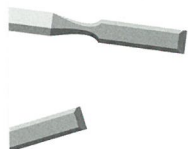
JOANNA RUSINOWSKA | KAMELEON
2014 | mosiądz | 40 x 15 cm
UA Poznań



MICHAŁ SĘCZAWA | RYCERZ
2014 | szkło, ceramika | 35 x 15 x 10 cm
ASP Gdańsk



MICHAŁ SĘCZAWA | KOSTKA
2014 | szkło, stal | 13 x 13 x 13 cm
ASP Gdańsk





MARCIN SMOSNA | DĄB NA PUSTYNI
II honorowe wyróżnienie
2013 | gips akrylowy | 10 cm
ASP Kraków



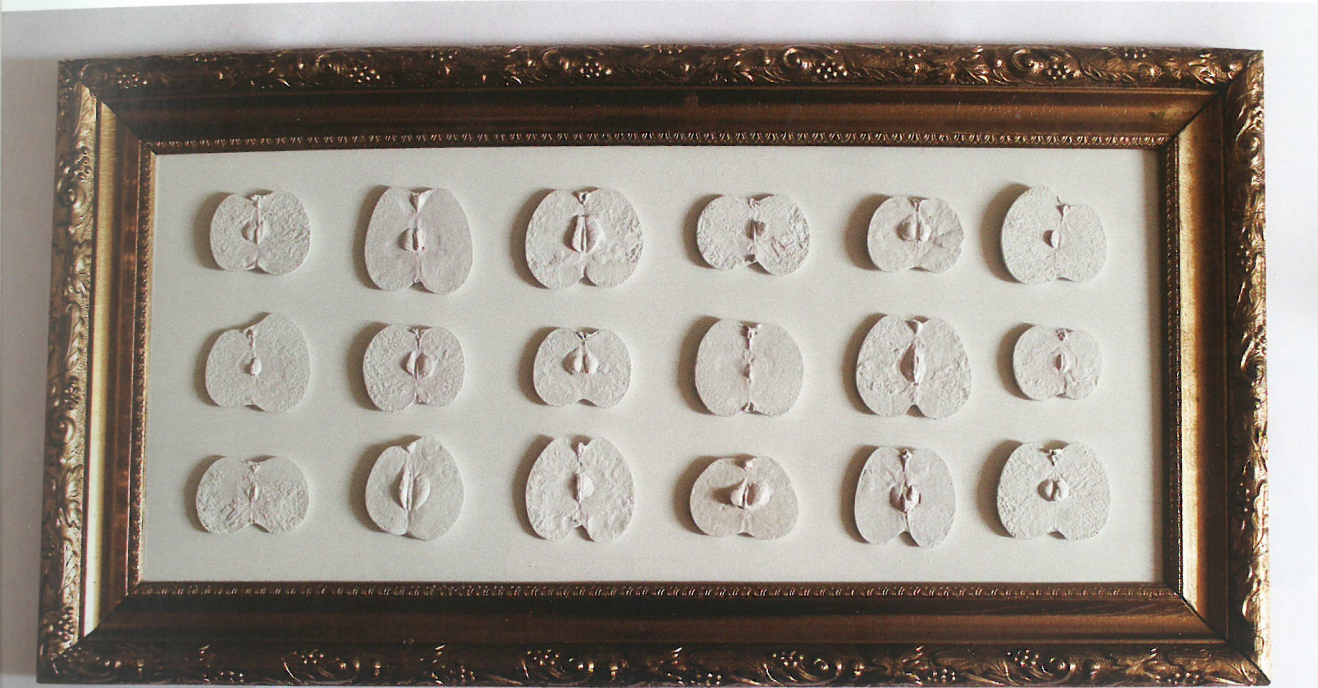
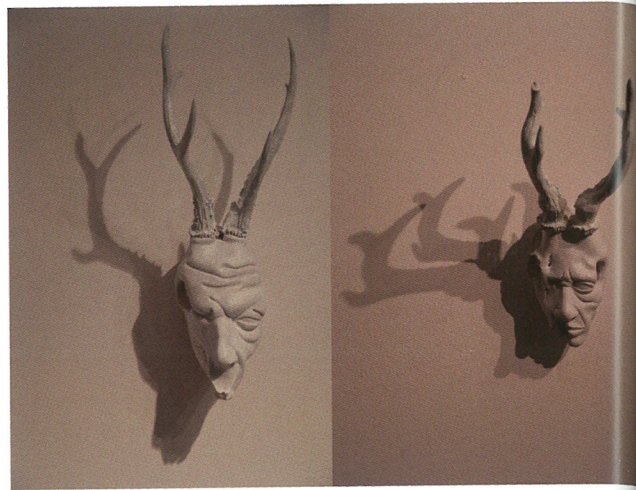
PIOTR SOCHA | PRZEMIJANIE
2015 | aluminium | 40 x 15 cm
UA Poznań



LEW SOŁOWIEJ | PANTOKRATOR
2015 | glina suszona | 7 x 7 x 35 cm
UA Poznań



ANNA STAWSKA | Z PODZIĘKOWANIAM I ZA WSPARCIE
2015 | ceramika, szkliwo, drewno, metal
UA Poznań



ZBIGNIEW STRZELCZYK | KRÓL JELENI
2014 | masa papierowa, akson, kości
ASP Kraków

BEATA SZCZEPANIAK | KAŻDA INNA...
2013 | gips, drewno | 45 x 80 cm
UA Poznań



KRZYSZTOF SURMACZ | AKT
2014 | cynk | 10 x 12,5 cm
ASP Gdańsk

MARIANNA SZCZERBA | 101
2015 | guma | 38 x 22 x 26 cm
Uniwersytet Opolski



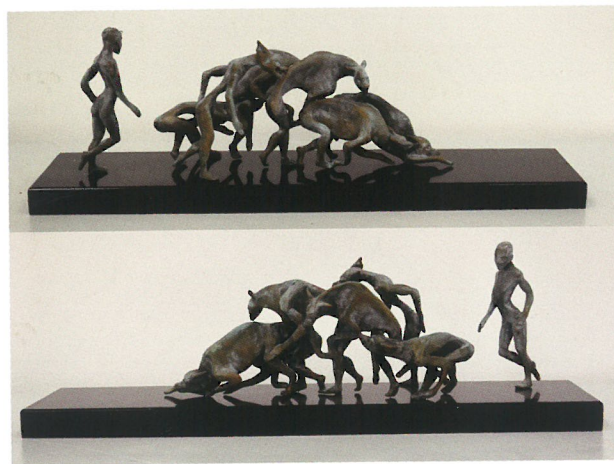
DAWID SZYMCZYK | PORTRET KRZYSZTOFA PENDERECKIEGO
2015 | gips | 25 x 30 x 15 cm
ASP Kraków



DAWID SZYMCZYK | PORTRET PIOTRA ILCZA CZAJKOWSKIEGO
2015 | gips | 25 x 20 x 20 cm
ASP Kraków



ANETA ŚLIWA | GAZELA SPĘTANA
2013 | brąz | 18 x 20 x 20 cm
ASP Kraków



ANETA ŚLIWA | ATAWIZMY - HIENY
2013 - 2014 | brąz, granit | 61 x 14 x 20,5 cm
ASP Kraków



ANETA ŚLIWA | STRUKTURA WNĘTRZA - FORMA 2
2014 | żeliwo, ceramika | 10 x 11,5 x 24 cm
ASP Kraków



ALEKSANDRA ŚMIETANA | RZEŹBIARZ
2015 | gips | 35 x 25 x 23 cm
ASP Warszawa



ALEKSANDRA ŚMIETANA | JANE DOE
2014 | żywica | 38 x 17 x 17 cm
ASP Warszawa



KAROLINA TĘCZEK | NA SZCZUDŁACH
I honorowe wyróżnienie
2013 | brąz | 30 cm
ASP Kraków

KAROLINA TĘCZEK | PANUJĄCY
2013 | brąz patynowany | 12 cm
ASP Kraków



KAROLINA TĘCZEK | MODELKA
2014 | brąz | 28 x 35 cm
ASP Kraków

KAROLINA TĘCZEK | TŁUM
2014 | brąz | 21 x 15 cm
ASP Kraków



JAKUB TOMCZAK | 991
2014 | stal | 16 x 10 x 8 cm
ASP Kraków



PATRYCJA TRYJEFACZKA | PULS
2013 | szpilki, blacha, lakier
ASP Kraków



PATRYCJA TRYJEFACZKA | KOŃ
2012 | brąz patynowany, marmur | 36 x 16 x 10 cm
ASP Kraków



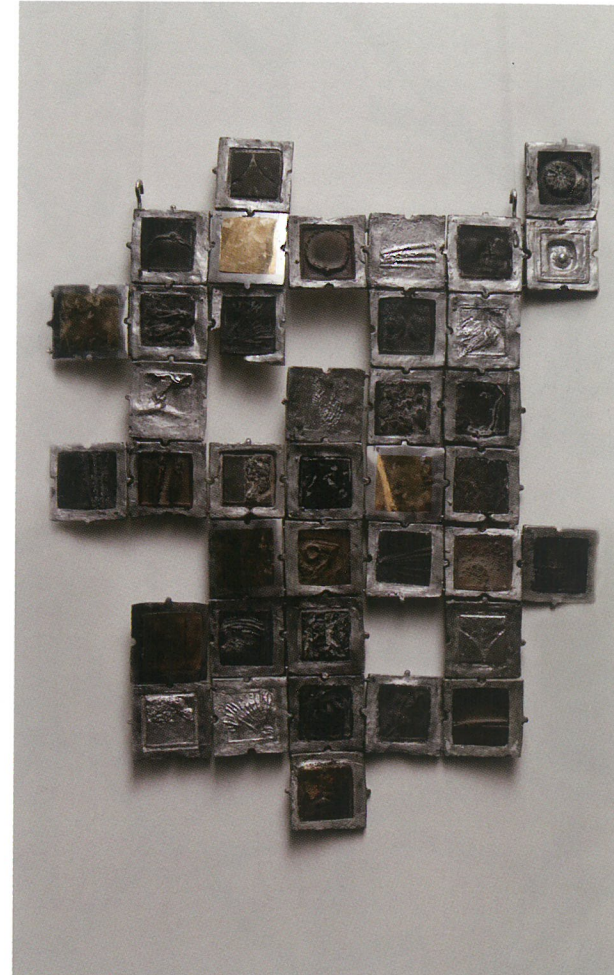
CEZARY WESTFALEWICZ | GADŻET ARTYSTYCZNY
2014 | drewno, papier, metal | 15 x 20 x 15 cm
ASP Gdańsk

MILENA MARIA WIKTOROWICZ | PORTRET PODWÓJNY
2015 | gips | 13,5 x 14 x 0,8 cm
ASP Warszawa

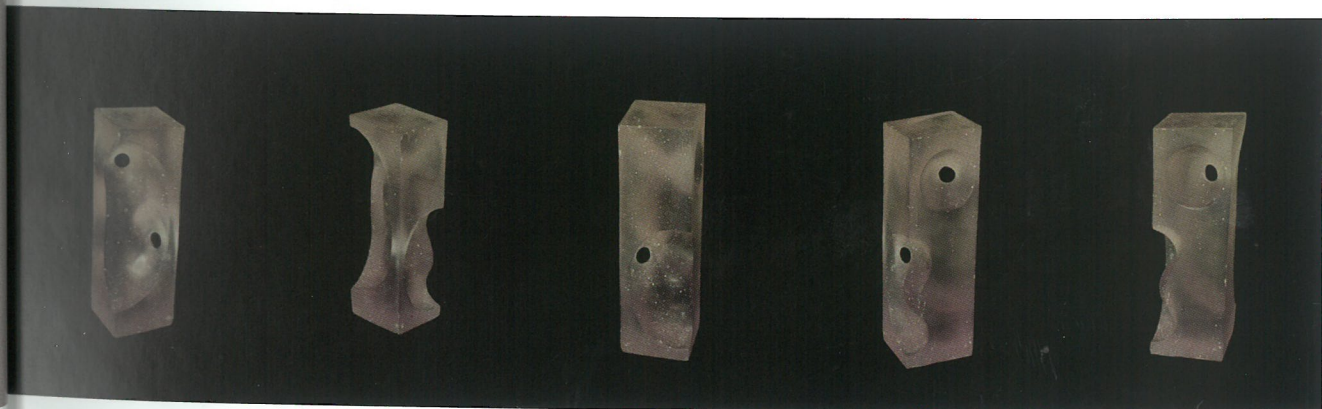


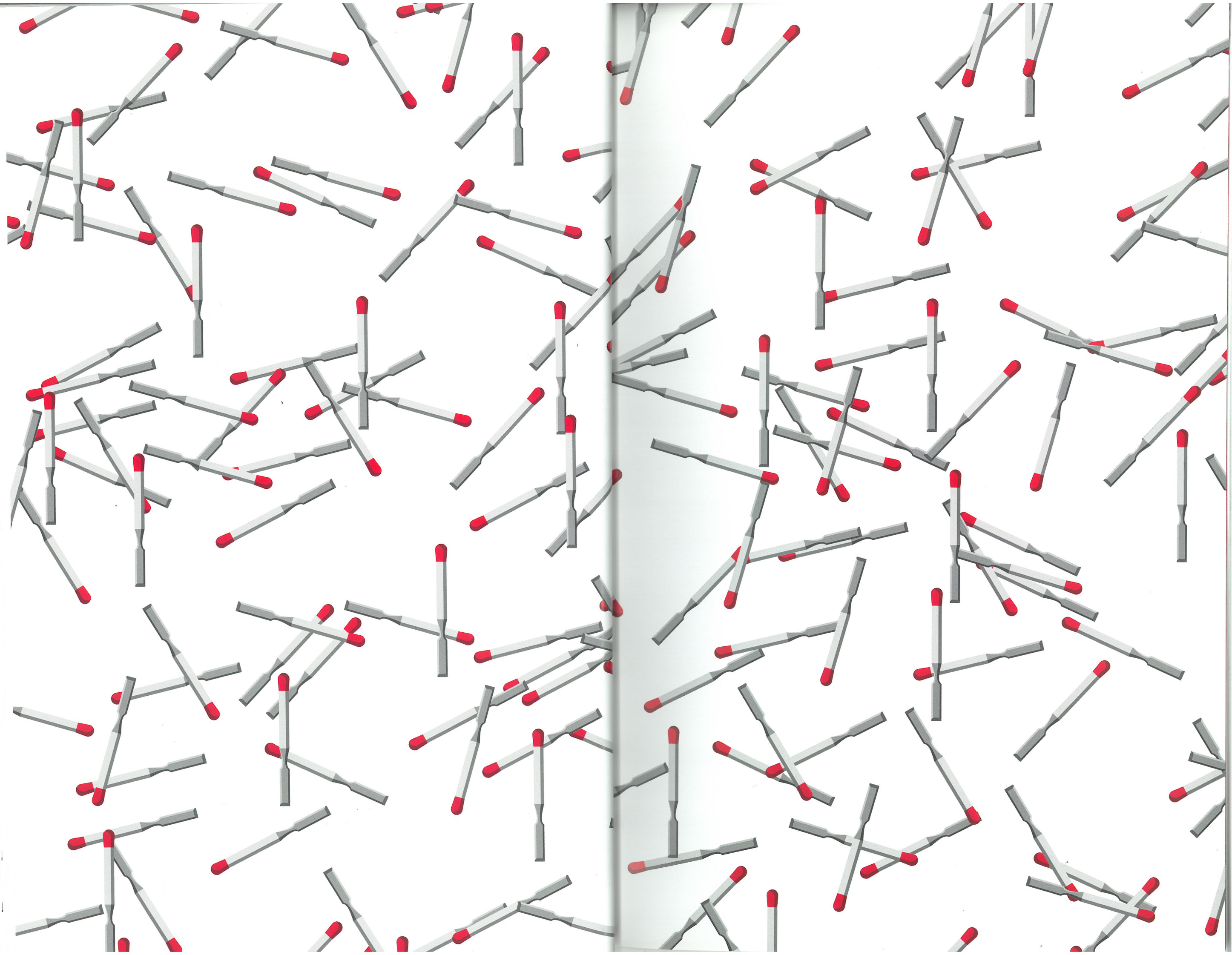
KATARZYNA WOŹNIAK | PUZZLE
2013 | brąz, bursztyn | 40 x 25 cm
ASP Kraków

KATARZYNA WOŹNIAK | PUZZLE I
2011 | brąz, aluminium | 40 x 30 cm
ASP Kraków



IRENA ZIENIEWICZ | SYNTEZA ŚWIATŁA
2015 | żywica | 8,5 x 8 x 27 cm
ASP Łódź





REDAKCJA:

Jarosław Bogucki
Igor Mikoda
Dawid Szafrński

PROJEKT GRAFICZNY I PRZYGOTOWANIE DO DRUKU:

Szymon Szymankiewicz

WYDAWCA:

Uniwersytet Artystyczny w Poznaniu
Wydział Rzeźby i Działań Przestrzennych

ORGANIZATOR KONKURSU:

Uniwersytet Artystyczny w Poznaniu
Wydział Rzeźby i Działań Przestrzennych UAP

PARTNERZY:

Akademia Sztuk Pięknych w Gdańsku
Akademia Sztuk Pięknych w Krakowie
Akademia Sztuk Pięknych we Wrocławiu
Galeria Aula UAP
Galeria Miejska w Mosinie
Miasto i Gmina Mosina
Garstka Studio

PATRONAT MEDIALNY:

TVP Kultura
TVP Poznań
Radio Merkury
Głos Wielkopolski
IKS
kulturapoznan.pl
exspace.pl

ADRESY STRON:

www.biennale.rzezba.pl
www.uap.edu.pl
www.wridp.pl
www.aula.uap.edu.pl

ISBN:

978-83-63533-43-4
Wydanie II zmienione, uzupełnione

Poznań 2015

Partnerzy:

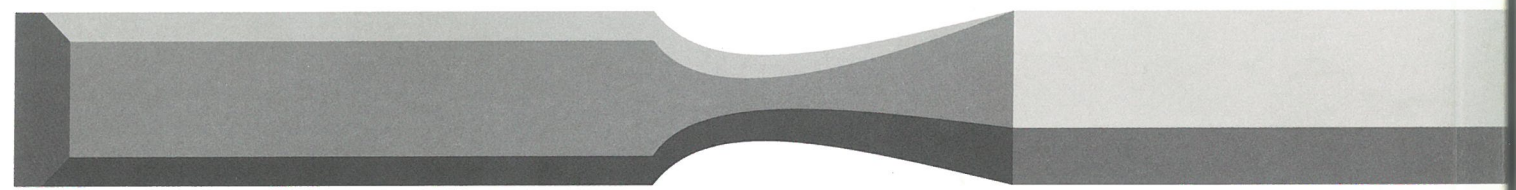


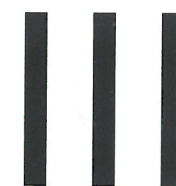
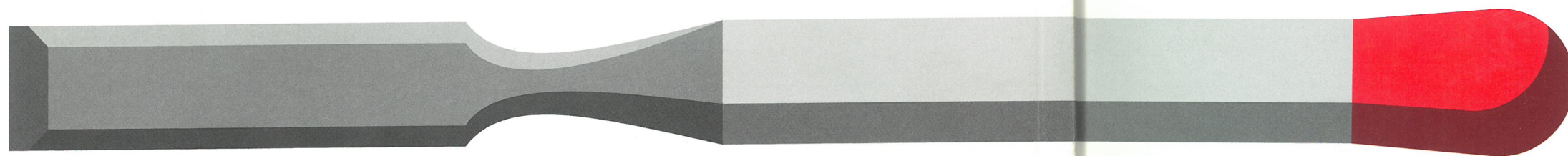
Patronat medialny:



Organizator:







**Studenckie
Biennale
Małej Formy
Rzeźbiarskiej**
im. prof. Józefa Kopczyńskiego