

SEBWEFR 7

IM. PROF. JÓZEFA KOPCZYŃSKIEGO



UAP | RZEŻBA



Uniwersytet Artystyczny
im. Władysława Abakanowicza
w Poznaniu



7. STUDENCKIE BIENNALE MAŁEJ FORMY RZEŹBIARSKIEJ
im. prof. Józefa Kopczyńskiego | 2023

© Copyright Uniwersytet Artystyczny im. Magdaleny
Abakanowicz w Poznaniu.
Wydział Rzeźby 2023

Wszelkie prawa zastrzeżone.
Kopiowanie, przedrukowanie i rozpowszechnianie całości,
fragmentów lub reprodukcji niniejszej pracy bez pisemnej
zgody autora zabronione.

Redakcja i opracowanie:
Izabela Grudzińska, Martyna Pająk, Konrad Smela

Projekt okładki oraz identyfikacji 7.SBMFR:
Gabriela Patro, Katarzyna Wit

Projekt graficzny i skład katalogu:
Matylda Konarska

Zdjęcia i reprodukcje prac:
Dokumentacja autorów prac, archiwum własne

Wydawca:
Uniwersytet Artystyczny
im. Magdaleny Abakanowicz w Poznaniu
Wydział Rzeźby
Al. K. Marcinkowskiego 29
60-967 Poznań

Publikacja sfinansowana ze środków przyznanych przez
J.M. Rektora prof. dr hab. Wojciecha Hore

ISBN 978-83-66015-05-0

Wydanie internetowe, zaktualizowane 06.12.2023



Uniwersytet Artystyczny
im. Magdaleny Abakanowicz
w Poznaniu

ABAKANOWICZ
UNIVERSITY

Teksty:
J.M. Rektor Uniwersytetu Artystycznego
im. Magdaleny Abakanowicz w Poznaniu
prof. dr hab. Wojciech Hora

Dziekan Wydziału Rzeźby UAP
dr hab. Igor Mikoda prof. UAP

Prodziekan Wydziału Rzeźby UAP
dr Dawid Szafranski, ad.

Kurator wystawy towarzyszącej
dr hab. Jarosław Bogucki, prof. UAP

Autor wystawy towarzyszącej
prof. Krzysztof S. Nitsch

Komisarze / kuratorzy 7.SBMFR 2023
mgr. Izabela Grudzińska, mgr. Martyna Pająk
mgr. Konrad Smela



UAP | RZEŻBA

UAP RZEŻBA

UCZESTNICZY

7. STUDENCKIEGO BIENNALE MAŁEJ FORMY RZEŹBIARSKIEJ IM. PROF. JÓZEFA KOPCZYŃSKIEGO

Aftanas Mateusz

Anioł Justyna

Atlasik Kacper

Baranowska Julia

Bałdowska Aleksandra

Bińkowski Gilbert

Blachnierek Urszula

Brzęczek Oliwia

Celej Natalia

Chodzińska Maria

Cieślik Janina

Gałamon Julia

Gizicka Laura

Gołaszewska Magdalena

Grossmann Kinga

Jaklik Jędrzej

Jaworski-Brach Jan

Kisiel Maja

Kmiecik Kamila

Kozłowska Maja

Krawczyk Hubert

Książek Emilia

Lewandowska Marta

Leśniak Monika

Mandziak Anna

Myszkowiak Anna

Naporowska Anika

Nowak Gabriela

Pachliński Ireneusz

Pilarska Anna Maria

Pilich Zofia

Polikowska Agata

Popardowski Bogdan,

Rockstein Marcin

Sawicka Magdalena

Skrzypiec Bartosz

Sobierajska Julia

Sowińska Agnieszka

Stachura Cezary

Stefaniak Angelika

Szpecher Wiktoria

Szpilka Laura

Tarapata Kamila

Tańska Lidia

Thiel Mikołaj

Tomkiewicz Miłosz

Treppa Weronika

Zajac Beata

Studenckie Biennale Małej Formy Rzeźbiarskiej w swej siódmej już edycji stanowi niezwykle ważny element aktywności poznańskiej uczelni w wielu płaszczyznach.

Uniwersytet Artystyczny im. Magdaleny Abakanowicz w Poznaniu stanowił od początku swego istnienia platformę głębokiej refleksji nad kondycją sztuki i kształceniem w jej obszarach oraz konfrontacji postaw i zamysłu twórczego. Te czynniki wraz z unikalnym środowiskiem artystów - pedagogów uczyniły naszą uczelnię niezwykle silnym ośrodkiem oddziaływania na aktualną myśl w sztuce.

Rzeźba jako Wydział i jako idea, mająca tu istotne miejsce, zarówno w kształceniu studentów, ale też w generowaniu dynamiki aktywności całej uczelni, stała się najaktywniejszym ośrodkiem w Polsce. Dzieje się tak dzięki wybitnym osobowościom – artystom, którzy siłę tej poznańskiej rzeźby a zarazem całej szkoły tworzyli.

Był taką osobowością profesor Józef Kopczyński - fantastyczny twórca i pedagog, który uosabiał całą siłę jaką miała i wciąż ma nasza Szkoła. Był genialnym zwornikiem między tradycją a współczesnością, pamiętającym uczelnię „od zawsze” i otwartym na nowe. Świetnie znajdował porozumienie ze studentami i młodymi pracownikami uczelni, otwierając nam obszary świadomości na wielu płaszczyznach niezależnie od obszarów aktywności twórczej jakie reprezentowaliśmy (piszę my, bo osobiście będąc studentem i później młodym pracownikiem wydziału projektowego byłem beneficjentem oddziaływania profesora).

Studenckie Biennale Małej Formy Rzeźbiarskiej w doskonały sposób realizuje idee, które uosabiał profesor Kopczyński tożsame z filozofią aktywności poznańskiej szkoły. Łączy tradycję, szacunek dla warsztatu i nacisk na nośność idei i eksperyment. Istotnym jest spotkanie przedstawicieli różnych szkół artystycznych, konfrontacja, wymiana myśli i odnalezienie przez uczestników własnego miejsca w przestrzeni młodej sztuki polskiej.

Pomysłodawcą organizacji tego konkursu był profesor Wiesław Koronowski, co było niezwykle mądrym gestem, za co chcę mu serdecznie podziękować. Obecnie konkurs prowadzą: mgr Martyna Pająk, mgr Izabela Grudzińska i mgr Konrad Smela.

Dbając o wysoki poziom przyjętych prac rzeźbiarskich, czynią z tego konkursu wartość istotną zarówno dla młodych twórców - studentów - jak i kształcących ich uczelni oraz całego środowiska artystycznego w Polsce.

prof. dr hab. Wojciech Hora
Rektor Uniwersytetu Artystycznego
im. Magdaleny Abakanowicz w Poznaniu

Siódme Studenckie Biennale Małej Formy Rzeźbiarskiej im. Józefa Kopczyńskiego prezentuje bogactwo różnorodnych postaw, technik rzeźbiarskich i inspiracji. To fuzja przeszłości, teraźniejszości i przyszłości tej dziedziny. W tej perspektywie, rzeźba kameralna, tradycja spleta się z nowoczesnością, a różnorodność technik staje się obszarem nieustannych eksperymentów, inspirując do dalszej eksploracji i poszerzania granic.

Siódma edycja Biennale zaprasza do okrywania zróżnicowanych obszarów warsztatu i technik rzeźbiarskich, gdzie kreatywność i tradycja spotykają się z nowoczesnością w fascynującym dialogu. To ewolucja technik rzeźbiarskich, poszerzenie horyzontów postępu w tempie, które jeszcze niedawno wydawało się nieosiągalne. Tradycyjne metody ręcznego kształtowania i opracowywania formy oraz zastosowanie materiałów, takich jak klasyczna glina czy kamień, nadal stanowią fundament rzeźby. Jednak w erze współczesnej technologii widzimy również powstawanie nowych technik. Coraz częściej na scenie pojawiają się rzeźby opracowane z wykorzystaniem technik cyfrowych czy druku 3D. Zaawansowane narzędzia komputerowe pozwalają artystom tworzyć cyfrowe prototypy, które następnie w procesie, zostają przekształcone w materialne formy z wykorzystaniem tradycyjnych technik rzeźbiarskich. To połączenie technologii z tradycyjną rzeźbą otwiera nowe horyzonty ekspresji i wyrazu artystycznego. Podążając tym tropem, można przewidzieć, że rzeźba interaktywna wykorzystująca sensory, optykę czy mechanizmy ruchowe jest już o krok od bezpośredniej obecności. Spektrum możliwości kreacji dzieła staje się bezgra-

niczne, nie tylko oddziałując na zmysły widza, ale również wymagając od niego bezpośredniej interakcji - aktywnego uczestnictwa, tworząc interaktywne doświadczenia artystyczne.

Ten eksperyment z materiałem to kreatywne eksploracje różnych materiałów, od klasycznych, jak drewno czy metal, po nietypowe, jak żywica epoksydowa czy materiały recyklingowe, poszerzające spektrum możliwości tworzenia form rzeźbiarskich. Współczesna rzeźba – mała forma rzeźbiarska - często przekracza granice pojedynczego obiektu, tworząc instalacje, które angażują przestrzeń i interakcję z otoczeniem, tworząc kompleksowe doświadczenia dla widza. Klasyczne techniki rzeźbiarskie stanowią solidną podstawę dla współczesnych eksperymentów. Rzeźba wykorzystująca tradycyjny warsztat nadal zachwyca precyzją i rzemiosłem, podczas gdy nowe technologie pozwalają na tworzenie innowacyjnych dzieł, które wnoszą nową jakość do dyscypliny. Siódma edycja Biennale stawia sobie za cel odkrywanie współzależności między tradycją a nowoczesnością, eksplorując w jaki sposób nowe techniki i narzędzia mogą być wykorzystane do poszerzania granic. Wyraz artystyczny i współczesne technologie rewolucjonizują sposób tworzenia i interpretacji rzeźby. Artystyczne eksperymenty, połączenie tradycyjnych i nowoczesnych technik, pozwalają na stworzenie dzieł, które reinterpretują tematy, rozwijają nowe wątki, odkrywają nowe horyzonty. Dzięki nieustannej determinacji, eksperymentom i poszukiwaniom, rzeźba jako forma sztuki staje się polem inspiracji i niekończących się odkryć.

Biennale dedykowane jest zarówno tradycji rzeźby, jak i jej przyszłości, stając się miejscem spotkań różnych technik, inspiracji i wyrazu artystycznego. To wyjątkowe wydarzenie, które celebrować różnorodność technik rzeźbiarskich i ich wpływ na kształtowanie sztuki współczesnej.

Konkurs ten to również hołd dla wybitnego rzeźbiarza i pedagoga Józefa Kopczyńskiego, który w swojej karierze artystycznej wychował wielu utalentowanych twórców. Dziedzictwo tego wybitnego artysty stało się inspiracją dla organizatorów i uczestników naszego wydarzenia.

Mała forma to wielka sztuka. Głównym celem Biennale jest eksploracja małej formy rzeźbiarskiej. To podejście wywodzi się z przekonania, że nie wielkość, ale pomysłowość i technika są kluczowe. Rzeźba kameralna jest wyjątkowa w swojej intymności i zdolności do przenoszenia głębokich emocji. Pomimo niewielkiej skali, ma bezpośredni wpływ, który może być niezwykle silny. Odkrywanie tego wpływu i talentów młodych rzeźbiarzy stanowi esencję naszego wydarzenia.

Siódma edycja Studenckiego Biennale Małej Formy Rzeźbiarskiej to konkurs, który przyciągnął rekordową uwagę wielu utalentowanych studentów i młodych artystów. Nasze jury, składające się z doświadczonych rzeźbiarzy, pedagogów i ekspertów sztuki, miało trudne zadanie. Wybór najlepszych prac spośród wielu zgłoszeń. Wygrane prace zostaną uhonorowane, ale każda praca, która znalazła się na wystawie, ma swoją wartość i znaczenie.

Wystawy to serce i dusza naszego wydarzenia. To tutaj prace młodych utalentowanych twórców zostają zaprezentowane

szerokiej publiczności. To tutaj możemy podziwiać różnorodność stylów, technik i inspiracji młodych artystów. Każda wystawa to podróż przez wyobraźnię i kreatywność, które stanowią istotę rzeźby. Kolejna edycja Biennale to okazja do promocji młodych talentów, zachęcania ich do kontynuowania swojej kariery artystycznej. Jestem przekonany, że wiele z tych talentów to potencjał przyszłości rzeźby. Dlatego pragnę zapewnić w swoim imieniu i wszystkich zaangażowanych, w tworzenie wydarzenia osób, pełne wsparcie w rozwoju Waszych umiejętności i kariery artystycznej. W tym miejscu chciałbym serdecznie podziękować wszystkim uczestnikom, jurorom, sponsorom oraz wszystkim zaangażowanym w organizację tej edycji Studenckiego Biennale Małej Formy Rzeźbiarskiej im. Józefa Kopczyńskiego. To wasza pasja i wsparcie sprawiają, że to wydarzenie jest możliwe i tak wyjątkowe. Życzę wszystkim niezapomnianych doświadczeń podczas oglądania prac młodych twórców – rzeźbiarzy. Zapraszam was do odkrywania piękna małej formy rzeźbiarskiej. Niech to będzie inspirujący czas, pełen odkryć i artystycznych emocji.

Rzeźba jest opowieścią, która ciągle trwa. Dziękuję, że jesteście z nami!

dr hab. Igor Mikoda prof. UAP
Dziekan Wydziału Rzeźby
Uniwersytetu Artystycznego
im. Magdaleny Abakanowicz
w Poznaniu

Oryginał / kopia / replika – nowa jakość – mała forma rzeźbiarska

Przed Nami kolejna siódma odsłona konkursu na małą formę rzeźbiarską. Prezentowane prace zrealizowane przez młodych twórców, przedstawiają z każdą edycją nową jakość oraz zaskakują tematami, które studenci biorą na swój warsztat. Konkurs - Studenckie Biennale Małej Formy Rzeźbiarskiej im. prof. Józefa Kopczyńskiego z każdą edycją odkrywa nowe prezentacje i myślenie o drobnej formie, przedstawiane przez kolejne już pokolenie studentów polskich uczelni artystycznych. Nowa odsłona konkursu prezentuje aktualne tendencje oraz inne, często odmienne rozumienie formy i odpowiedzi w temacie biennale. Ewoluuje podejmowane tematy w pracach i wykorzystanie tradycyjnych technik rzeźbiarskich w kreacji artystycznej. To właśnie stosowanie terminów „oryginał”, „kopia” i „replika” w kontekście małej formy rzeźbiarskiej może być związane z pewnymi rozważaniami na temat nowej jakości. Oryginał w kontekście nowej jakości odnosić się może do unikatowej rzeźby stworzonej przez młodego twórcę, która wprowadzi nowe pomysły, wykorzystanie techniki czy materiałów. Nowa jakość może być interpretowana jako innowacyjność artystyczna – coś co wyróżnia daną pracę w kontekście aktualnych tendencji czy też eksperymentów. Natomiast „Kopia z nową jakością” oznaczać będzie reprodukcję oryginału niebędącego wyłącznie mechanicznym powtórzeniem, ale wnoszącego coś nowego zawierającego interpretację twórcy, przy zastosowaniu nowych technik reprodukcji, czy też zmian w materiale, które wprowadzą nowy

wymiar do pierwotnej koncepcji. „Replika z nową jakością” – to dokładna kopia oryginału, która jednak została wzbogacona o nowe elementy, aby nadać jej świeżość w kontekście współczesności, obejmując nowe interpretacje, ulepszenia techniczne czy też nowe sposoby prezentacji danego dzieła. Odbiór „nowej jakości” może być subiektywny zależny od perspektywy widza, krytyka czy też kolekcjonera sztuki. Jednakże to co nowatorskie i świeże nie przez wszystkich może być tak postrzegane.

7 Studenckie Biennale Małej Formy Rzeźbiarskiej organizuje i współtworzy kolejne pokolenie Komisarzy konkursu – mgr Izabela Grudzińska, mgr Martyna Pajak, mgr Konrad Smela. To od nich zależą decyzje o „nowym” kształcie, formacie czy też kategoriach konkursowych. Organizacja ogólnopolskiego konkursu jest wielkim wymagającym przedsięwzięciem szczególnie w dyscyplinie rzeźba – nawet jeśli jest kameralną. Szanuję i trzymam kciuki za przyszłość idei konkursu na małą formę i życzę wytrwałości i satysfakcji w kreowaniu tego wyjątkowego na mapie Polski, integrującego środowisko studenckie – rzeźbiarskie wydarzenia. Pamiętajcie tylko proszę – „Małe jest piękne”.

dr Dawid Szafranski ad.
Prodziekan Wydziału Rzeźby
Uniwersytetu Artystycznego
im. Magdaleny Abakanowicz
w Poznaniu

Wielka - mała rzeźba

Idea wystawy towarzyszącej kolejnym edycjom Studenckiego Biennale Małej Formy Rzeźbiarskiej zrodziła się przy jednej z pierwszych edycji konkursu.

To nie tylko prezentacja twórczości jednego z wybranych artystów rzeźbiarzy, profesorów uczelni artystycznych, ale także konfrontacja ze stylem i przemyśleniami, które kształtowały kolejne pokolenia rzeźbiarzy ukazując proces edukacji artystycznej i wpływ mentorów na rozwój młodych talentów. To idealna okazja do zobaczenia, w jaki sposób młodzi artyści realizują swoje prace w odniesieniu do twórczości swoich nauczycieli. Możliwość lepszego zrozumienia zachodzących w sztuce rzeźbiarskiej na przestrzeni lat zmian, ukazania związków, jak i różnic w podejmowanej tematyce, budowaniu formy, a także w tworzywie rzeźbiarskim.

Do tej pory mieliśmy okazję podziwiać dzieła patrona konkursu Józefa Kopczyńskiego, a także artystów takich jak Jan Berdyszak, Jan Kucz czy Jacek Waltoś. Kolejnym artystą-pedagogiem uczestniczącym w wystawie towarzyszącej jest Krzysztof Nitsch, profesor, długoletni wykładowca oraz kierownik Pracowni Medalierstwa i Małych Form Rzeźbiarskich na Akademii Sztuk Pięknych im. Jana Matejki w Krakowie.

Artysta wszechstronny, którego niezliczone dzieła obejmują różnorodne realizacje z zakresu wielkoskalowej rzeźby pomnikowej, a także tej kameralnej, na której w szczególności chciałbym się skupić, w której wykształcił swój indywidualny styl.

Mając w pamięci niezliczoną ilość dzieł oraz różnorodność rozwiązań wynikającą

z nieustannej potrzeby poszukiwania, staje się niemożliwym uchwycenie specyfiki jego twórczości w jednym zdaniu. To, co zapadło mi w pamięci to niezwykła prostota i subtelność w doborze środków, wyraziste płaszczyzny otwartych form medali z charakterystycznym, śmiałym ażurem oraz poetyckie akcenty, które doskonale puentują zawartą w nich myśl. Mówiąc o Krzysztofie Nitschu nie można zapomnieć o jego ogromnym szacunku do materiału oraz przywiązaniu do warsztatu rzeźbiarskiego. Sam, będąc brązownikiem, pilnuje jakości każdego z odlewów, jego właściwej obróbki, a w szczególności odpowiedniego doboru patyny.

Profesor Nitsch nie tylko kształcił kolejne pokolenia artystów na Akademii Sztuk Pięknych im. Jana Matejki w Krakowie, ale także sam stał się inspiracją dla wielu ze swoich uczniów. Zachęcanie do udziału w Studenckim Biennale, gdzie jego wychowankowie zdobywali wielokrotnie uznanie jako laureaci, to potwierdzenie nie tylko jego umiejętności pedagogicznych, ale także wpływu, jaki ma na rozwój i kształtowanie kariery młodych rzeźbiarzy. W szczególności utknęły mi wypowiedziane przez niego słowa „W sztuce nie masz pewności, ciągle odkrywa się coś nowego... i to jest piękne”. W moim odczuciu postawa oraz twórczość Krzysztofa Nitscha oddają to, co w sztuce jest dla mnie szczególnie cenne. Są tym, co warto zachować od zapomnienia. A wydarzenia, takie jak Studenckie Biennale Małej Formy Rzeźbiarskiej i towarzysząca mu wystawa jego twórczości właśnie temu służą

dr hab. Jarosław Bogucki, prof. UAP

Prof. Krzysztof Szczepan Nitsch

Urodził się w 1948 roku w Zabrze. W latach 1963 - 68 uczęszczał do Technikum Budowlanego. Następnie studiował na Wydziale Rzeźby Akademii Sztuk Pięknych w Krakowie w pracowni prof. Stefana Borzęckiego oraz prof. Jerzego Bandury. W 1975 roku uzyskał dyplom z medalem. W tym samym roku rozpoczął pracę na Akademii w charakterze asystenta prof. Jerzego Bandury, a następnie prof. Mariana Koniecznego. W tym samym czasie został członkiem Związku Polskich Artystów Plastyków, później Związku Artystów Rzeźbiarzy. Od 1983 roku jako adiunkt samodzielnie prowadzi Pracownię Małej Formy Rzeźbiarskiej, Medalierstwa - Odlewnictwa w Brązie. W 1991 roku uzyskuje kwalifikacje II stopnia, a w 1992 r. Stanowisko profesora ASP. W 1997 roku uzyskuje tytuł naukowy profesora, a w 2006 roku uzyskuje stanowisko profesora zwyczajnego na Wydziale Rzeźby. Od 1987 roku jest rzeczoznawcą Ministerstwa Kultury i Sztuki w dziedzinie rzeźby. Laureat ponad 70 nagród, uczestnik 230 wystaw krajowych i zagranicznych.

Moje rozważania o małej formie rzeźbiarskiej.

Należałoby zacząć od definicji. Wszyscy ją znają. Ale przypomnijmy - MFRZ (Mała Forma Rzeźbiarska) to:

- rzeźba niewielkich rozmiarów
- pozwalająca na wyrażanie bardzo osobistych przemyśleń i doznań
- dająca duże możliwości w zakresie wyboru materiału, formy, motywów

- pozwalająca podejmować tematy nie nadające się do realizacji w rzeźbie monumentalnej
- pozwalająca na bliski, intymny kontakt z odbiorcą: działa na sferę uczuć, skłania do refleksji, kontemplacji poprzez bogactwo zawartych w niej treści merytorycznych
- samoistny środek wypowiedzi artystycznej

Może trochę historii:

MFRZ zaistniała w Polsce w latach siedemdziesiątych. Za formalną datę uważałbym przełom lat 1974 i 1975, kiedy to w Poznaniu odbyła się Ogólnopolska Wystawa Małej Formy Rzeźbiarskiej. Cieszyła się dużym zainteresowaniem, wywołała liczne dyskusje, analizy, stawiano różnorakie wnioski. To dało impuls do zorganizowania Ogólnopolskich Biennale, zlokalizowanych właśnie w Poznaniu. Pierwsze biennale odbyło się w 1977 roku i wzorowane było na biennale budapesztańskim. Uczestniczyło w nim ponad 130 artystów, nadesłano 350 prac. Kolejne edycje były organizowane co dwa lata i odbyło się ich kilkanaście.

Dla mnie mała forma rzeźbiarska narodziła się w tym samym okresie. W 1975 roku ukończyłem Wydział Rzeźby w krakowskiej ASP, w Pracowni prof. Jerzego Bandury. Zobaczyłem w 1975 roku wystawę w Poznaniu i byłem nią zafascynowany. MFRZ wykonane w trwałym materiale, dawały duże możliwości kreatywno - badawcze. To było coś czym chciałem się zająć!

Tym bardziej, że odbywałem praktykę w Gliwickich Zakładach Urządzeń Technicznych i mogłem próbować realizować swoje prace w brązie. Mój ogromny entuzjazm, praca i powoli zdobywane doświadczenie w pracowniach profesorów J. Bandury i B. Chromego przyniosły pierwsze sukcesy. Moje prace zostały zakwalifikowane na I Biennale w Poznaniu. I tak rozpoczęła się moja wielka przygoda z małą formą rzeźbiarską! Uczestniczyłem w prawie wszystkich edycjach poznańskiego Biennale, wielokrotnie zdobywając nagrody i wyróżnienia. Kontynuuję swoją pracę w tym zakresie. Prowadzę w ASP w Krakowie Pracownię Medalierstwa i Małych Form Rzeźbiarskich.

Na zainteresowanie MFRZ wśród polskich artystów wpłynął fakt dynamicznego rozwoju tej dziedziny sztuki w Europie. Wcześniej i równoległe z Biennale w Poznaniu miały miejsce liczne międzynarodowe imprezy, jak:

- Biennale Małych Form Rzeźbiarskich w Budapeszcie
- Biennale „Sport w Sztukach Pięknych” w Madrycie i Barcelonie
- Biennale Dantego W Rawennie
- Biennale w Castellanza
- wystawy Rzeźba Roku, Salon ZAR i inne
- oraz sympozja i warsztaty w Niemczech, na Węgrzech, Słowacji, w Czechach, dawnej Jugosławii, Japonii, Portugalii, Finlandii

Polscy artyści uczestniczyli w tych przedsięwzięciach i odnosili sukcesy. Wszystkie te konkursy pozostawiały artystom pełną

swobodę w zakresie wypowiedzi artystycznej, z której oni zawsze chętnie korzystali – obecnie w coraz większym zakresie, zarówno ze względu na tematykę prac, jak i ich formę czy użyte tworzywa. Od pierwszych poznańskich Biennale i innych wyżej wymienionych minęły już lata, a MFRZ stale się rozwija, przekształca i zmienia. Jest to rozwój od początków - kiedy rzeźba małego formatu stanowiła często szkic do monumentu, wersję próbną, koncepcję - do czasów kiedy jest już samodzielnym, samoistnym, odrębnym dziełem artysty. Zakres wątków tematycznych oraz form, które są przedmiotem zainteresowania twórców, jest bardzo szeroki: człowiek oraz problemy związane z jego egzystencją: rzeźba figuratywna i przedstawiająca o bogatych metaforycznych znaczeniach: reminiscencje rzeźby archaicznej, klasycznej: prace inspirowane dziełami prekursorów rzeźby nowoczesnej: pojawiają się wątki satyryczne, propozycje scenograficzne i inne obiekty. Artyści na różne sposoby dokonują wyborów i kształtują te obiekty. A więc może to być spoista bryła, akcentująca swoją materialną i wizualną zawartość, działająca dynamiką zamkniętych form i wewnętrznych napięć, mimo pozorów statyki. Może to też być bryła rozluźniona w swojej spoistości, ze wzbogaconą powierzchnią (szczeliny, ażury), kompozycja o zwiększonej przestrzenności i ekspresji. Mogą to być przetransformowane przez artystę różne ciekawe przedmioty. Znacznie zwiększyły się możliwości warsztatowe twórców. Nowe narzędzia, nowe materiały, nowe technologie umożliwiają artystom realizację absolutnie wszelkich zamierzeń, pomysłów, pozwalają

na łączenie różnych technologii, materiałów. Zacierają się granice między poszczególnymi dyscyplinami sztuki. Świat, w którym obecnie żyjemy, dynamiczny, pełen odkryć, nowości – ma kolosalny wpływ na twórczość artystyczną i artyści z tych możliwości korzystają. Powstają nowatorskie koncepcje artystyczne i temu też służą Studenckie Biennale Małej Formy Rzeźbiarskiej im. prof. Józefa Kopczyńskiego.

Bardzo się cieszę, że Uniwersytet Artystyczny w Poznaniu realizuje ten projekt. Pozwala on na konfrontację dokonań w za-

kresie małej formy, propagowanie nowych koncepcji artystycznych, poszukiwanie nowych form wyrazu, wyzwala ducha rywalizacji, pobudza kreatywność młodych ludzi. Prof. J. Kopczyńskiego miałem honor i przyjemność znać osobiście. Pamiętam jego prace z wystaw w poznańskim Arsenale, jego ciekawość i zainteresowanie twórczością artystów wszystkich środowisk twórczych. Dedykowanie Jemu konkursu dla studentów w dziedzinie MFRZ jest pięknym zamysłem! Studenci, i nie tylko, krakowskiej ASP niecierpliwie oczekują kolejnej edycji Biennale.

prof. Krzysztof Szczepan Nitsch

LAUREACI



"DZWON NIEPODLEGŁOŚCI"



Nagroda J.M. Rektora Uniwersytetu Artystycznego
im. Magdaleny Abakanowicz w Poznaniu
Grand Prix w kategorii „Mała forma rzeźbiarska”

Nagroda Specjalna J.M. Rektora
Akademii Sztuk Pięknych w Warszawie

Agnieszka Sowińska

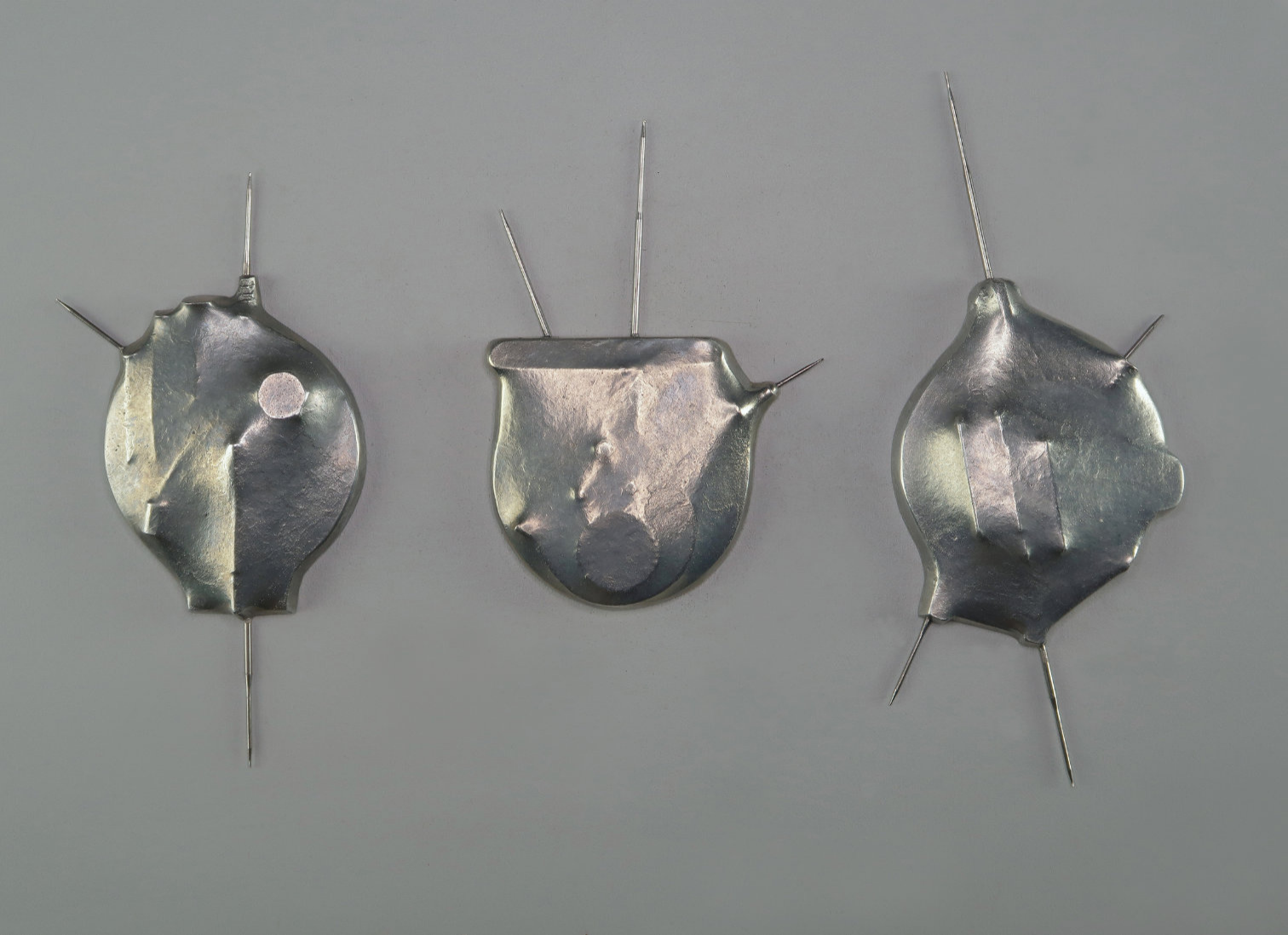
WEJŚCIE

2022 / szkło, brąz / 30 x 30 x 16 cm

Akademia Sztuk Pięknych im. Jana Matejki w Krakowie



GRAND PRIX



Nagroda J.M. Rektora Uniwersytetu Artystycznego
im. Magdaleny Abakanowicz w Poznaniu
Grand Prix w kategorii „Medal i płaskorzeźba”

Nagroda Specjalna J.M. Rektora
Akademii Sztuk Pięknych
im. Eugeniusza Gepperta we Wrocławiu

Magdalena Gołaszewska

SATELITY

2023 / cynk patynowany / 25 x 19,5 cm
Akademia Sztuk Pięknych w Gdańsku



GRAND PRIX

GRAND PRIX

Anna Myszkowiak

Nagroda Specjalna J.M. Rektora
Akademii Sztuk Pięknych w Gdańsku

Nagroda Specjalna Galerii Sztuki w Mosinie

WAR(M) ARMOR

2023 / drewno, tkaniny z odzysku, wosk,
parafina, metal / 25 x 25 x 25 cm

Uniwersytet Artystyczny
im. Magdaleny Abakanowicz w Poznaniu



Anika Naporowska

Nagroda Specjalna J.M. Rektora
Akademii Sztuk Pięknych
im. Jana Matejki w Krakowie

ZEGAR BEZ FORMY

2023 / żywica poliestrowa / 19 x 18 x 18 cm

Uniwersytet Artystyczny
im. Magdaleny Abakanowicz w Poznaniu



Kacper Atłasik

Nagroda Specjalna J.M. Rektora
Akademii Sztuk Pięknych
im. Władysława Strzemińskiego
w Łodzi

CIENIE

2020 / brąz / 9 x 10 x 28 cm
Akademia Sztuk Pięknych w Gdańsku



Maja Kozłowska

Nagroda Specjalna Centrum
Rzeźby Polskiej w Orońsku

GÓRA

2023 / brąz / 9 x 9 x 7 cm
Akademia Sztuk Pięknych
im. Eugeniusza Gepperta we Wrocławiu



Bogdan Popardowski

Nagroda Specjalna
Dziekana Wydziału Rzeźby UAP

VERMIS II

2022 / miedź / 30 x 26 x 30 cm
Akademia Sztuk Pięknych
im. Jana Matejki w Krakowie



NAGRODY SPECJALNE

Marcin Rockstein

Wyróżnienie Dziekana
Wydziału Rzeźby UAP

GRANATY

2022 / brąz / 13 x 8 x 8 cm
Akademia Sztuk Pięknych
im. Jana Matejki w Krakowie



NAGRODY SPECJALNE

Maja Kisiel

Nagroda Burmistrza
Gminy Mosina

ZADRA

2023 / drewno / 40 x 16 x 25 cm
Uniwersytet Artystyczny
im. Magdaleny Abakanowicz w Poznaniu

Marta Lewandowska

Nagroda Odlewni Artystycznej
"GARSTKA STUDIO" w Szymanowie

ROZROST

2023 / żywica / wysokość 30 cm
Uniwersytet Artystyczny
im. Magdaleny Abakanowicz w Poznaniu



Magdalena Gołaszewska

Nagroda Odlewni Artystycznej
"GARSTKA STUDIO" w Szymanowie

CUT, COPY AND PASTE

2023 / aluminium / 25 x 18 cm
Akademia Sztuk Pięknych w Gdańsku



NAGRODY SPECJALNE

Kacper Atłasik

Wyróżnienie Honorowe
Rodziny Kopczyńskich

PAMIĘĆ ZEWNĘTRZNA

2022 / brąz, cynk / 20 x 13 x 18,5 cm
Akademia Sztuk Pięknych w Gdańsku



NAGRODY SPECJALNE

Agnieszka Sowińska

Wyróżnienie Honorowe
Rodziny Kopczyńskich

EMIL BERLINER

2022 / żywica / 15 x 15 cm
Akademia Sztuk Pięknych
im. Jana Matejki w Krakowie



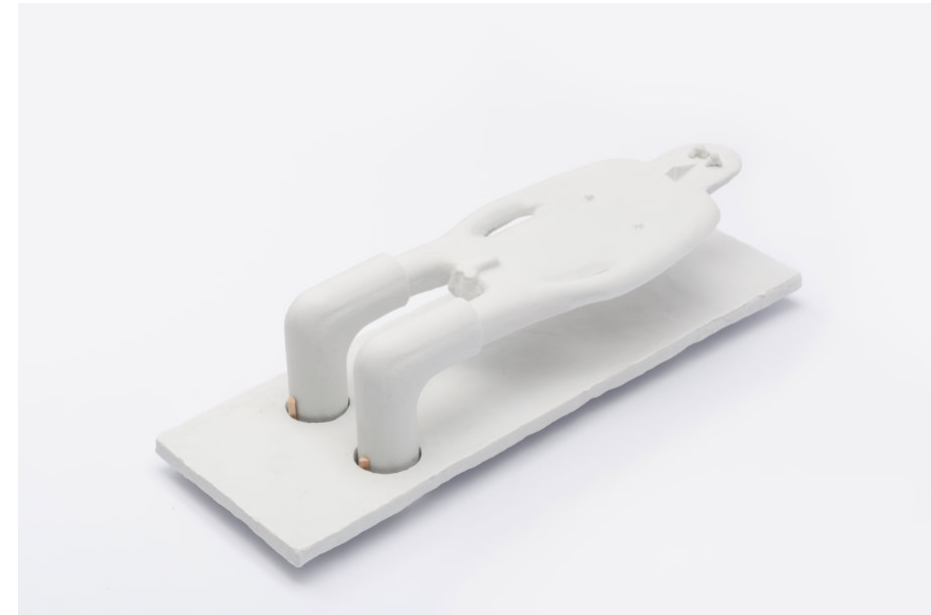
NAGRODY SPECJALNE

Jan Jaworski-Brach

Wyróżnienie Honorowe
Dziekana Wydziału Rzeźby UAP

PIJACZEK ŚPIĄCY NA KONIEC

2023 / porcelana / 9 x 12 x 34,5 cm
Akademia Sztuk Pięknych w Warszawie



NAGRODY SPECJALNE

Julia Baranowska

WAŚŃ

Nagroda Specjalna
Magazynu Contemporary Lynx

2023 / żywica epoksydowa, silikon,
farba akrylowa / 29 x 15 x 9 cm
Uniwersytet Artystyczny
im. Magdaleny Abakanowicz w Poznaniu



NAGRODY SPECJALNE

Kinga Grossmann

BEZ TYTUŁU

Nagroda Specjalna
Magazynu Contemporary Lynx

2023 / glina, farby podszkliwe, szklivo /
średnica: 23 cm, 23 cm, 16,5 cm
Uniwersytet Artystyczny
im. Magdaleny Abakanowicz w Poznaniu



NAGRODY SPECJALNE

Gilbert Bińkowski

Kategoria "Licea Plastyczne"
- Indeks Wydziału Rzeźby UAP

SKUPIENIE

2023 / ceramika / 44 x 30,5 x 12 cm
Państwowe Liceum Sztuk Plastycznych
im. Katarzyny Kobro w Zduńskiej Woli



UCZESTNICZY



NAGRODY SPECJALNE



Mateusz Aftanas

KOBIETA Z KOKIEM II

2022 / gips / 42 x 20 x 20 cm
Akademia Sztuk Pięknych w Warszawie

Urszula Blachnierek

LIRYCZNIE II

2022 / gips / wysokość 40 cm
Uniwersytet Artystyczny
im. Magdaleny Abakanowicz w Poznaniu



Justyna Anioł

**MEDAL -
GIMNASTYKA SPORTOWA**

2022 / mosiądz / 9 x 9 cm
Akademia Sztuk Pięknych
im. Władysława Strzemińskiego w Łodzi

Urszula Blachnierek

(NIE)KAMIENIE

2022/2023 / gips, płyta wiórowa / wysokość 40 cm
Uniwersytet Artystyczny
im. Magdaleny Abakanowicz w Poznaniu





Oliwia Brzęczek
ODPOCZYNEK

2023 / żywica poliestrowa / 20 x 18 cm
Uniwersytet Artystyczny
im. Magdaleny Abakanowicz w Poznaniu

Maria Chodzińska
KOŃ JAKI JEST, KAŻDY WIDZI

2022 / ceramika / 15 x 10 x 7 cm
Akademia Sztuk Pięknych w Gdańsku



Natalia Celej
PIERWSZA KWADRA

2022 / cynk / 16,5 x 11 cm
Akademia Sztuk Pięknych w Gdańsku

Janina Cieślik
DROGA II

2023 / stal / 21 x 30 cm
Akademia Sztuk Pięknych
im. Jana Matejki w Krakowie



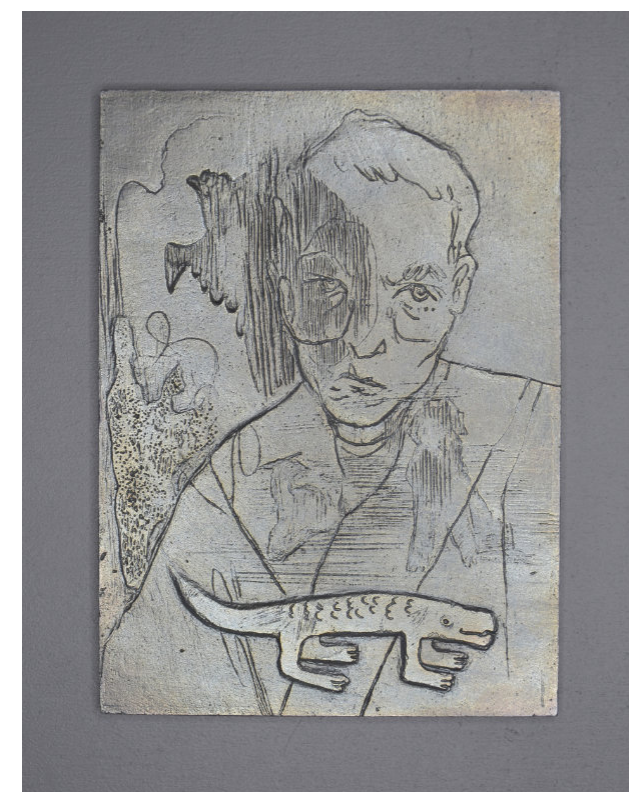


Laura Gizicka
WOJOWNICZKA

2022 / ceramika / 8 x 18 cm
Akademia Sztuk Pięknych
im. Eugeniusza Gepperta we Wrocławiu

Kamila Kmieciak
WSPOMNIENIA

2023 / brąz / 12,5 x 9 cm
Akademia Sztuk Pięknych w Gdańsku



Jędrzej Jaklik
PRA DZIADEK Z PAMIĘCI

2023 / żywica / 6 płaskorzeźb
każda o wymiarach ok. 8 x 10 cm
Akademia Sztuk Pięknych
im. Jana Matejki w Krakowie

Hubert Krawczyk
DOPAMINUM

2023 / ceramika / 38 x 26 x 17 cm
Uniwersytet Artystyczny
im. Magdaleny Abakanowicz w Poznaniu





Monika Leśniak

HORSE

2023 / filament / 25 x 18 x 13 cm
Akademia Sztuk Pięknych
im. Jana Matejki w Krakowie



Anika Naporowska

**SŁYSZĘ SIĘ NA ZEWNĄTRZ,
CHOĆ USTA MI NIE DRGNAŁY**

2022 / porcelana / 24 x 26 x 5 cm
Uniwersytet Artystyczny
im. Magdaleny Abakanowicz w Poznaniu



Anna Mandziak

LOS

2023 / aluminium / 23 x 28 x 25 cm
Uniwersytet Artystyczny
im. Magdaleny Abakanowicz w Poznaniu

Gabriela Nowak

TAPIR

2021 / ceramika / 17 x 30 x 32 cm
Akademia Sztuk Pięknych w Gdańsku



Ireneusz Pachliński
SPOTKANIE Z JAŚMINEM

2022 / gips z kawą, gips patynowany,
parafina z włóknem / 30 x 15 cm

Uniwersytet Artystyczny
im. Magdaleny Abakanowicz w Poznaniu

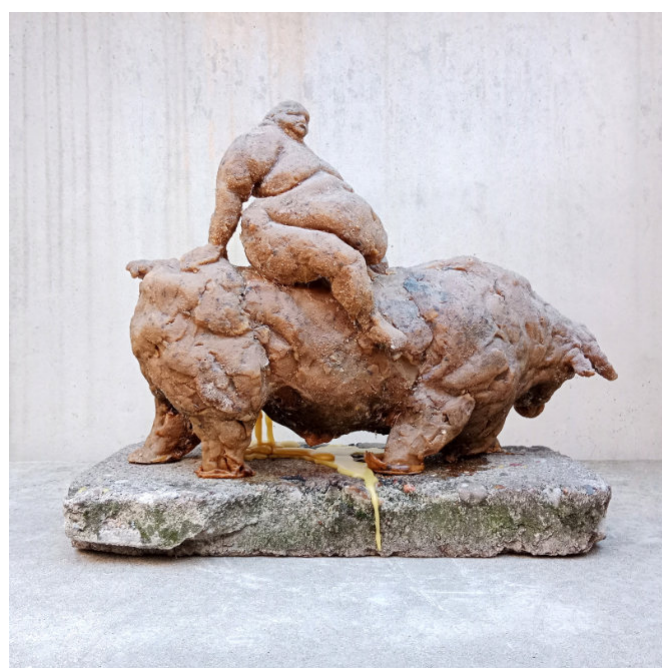
Anna Maria Pilarska
POWRÓT DO POSTHUMANIZMU

2021 / mosiądz patynowany / 28,5 x 25 cm

Uniwersytet Artystyczny
im. Magdaleny Abakanowicz w Poznaniu



7. SBMFR 42



Anna Maria Pilarska
KAPITALIZM

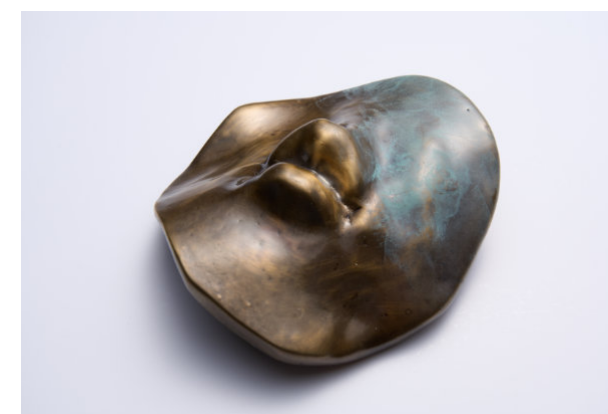
2020 / воск, бетон / 38 x 20 x 32 cm

Uniwersytet Artystyczny
im. Magdaleny Abakanowicz w Poznaniu

Zofia Pilich
INTYMNOŚĆ

2023 / brąz / 2 plakiety o wymiarach 11 x 10 cm

Akademia Sztuk Pięknych w Warszawie



7. SBMFR 43

UCZESTNICZY

UCZESTNICZY



Agata Polikowska

KCIUK

2019 / gips ceramiczny / 11,5 x 15 x 18 cm
Akademia Sztuk Pięknych w Gdańsku

Marcin Rockstein

TOTEM

2023 / aluminium / 23 x 7 x 6 cm
Akademia Sztuk Pięknych
im. Jana Matejki w Krakowie



Marcin Rockstein

PORTRET BOBA DYLANA

2023 / brąz, stal / 26 x 12 x 11 cm
Akademia Sztuk Pięknych
im. Jana Matejki w Krakowie

Marcin Rockstein

MEDAL B.B. KINGA

2022 / brąz / średnica 11 cm
Akademia Sztuk Pięknych
im. Jana Matejki w Krakowie





Bartosz Skrzypiec

**KSZTAŁTY
PODŚWIADOMOŚCI**

2023 / żeliwo patynowane / średnica 12 cm
Akademia Sztuk Pięknych
im. Eugeniusza Gepperta we Wrocławiu



Julia Sobierajska

INTERSTELLAR

2023 / cynk patynowany / 16 x 20 cm
Akademia Sztuk Pięknych w Gdańsku

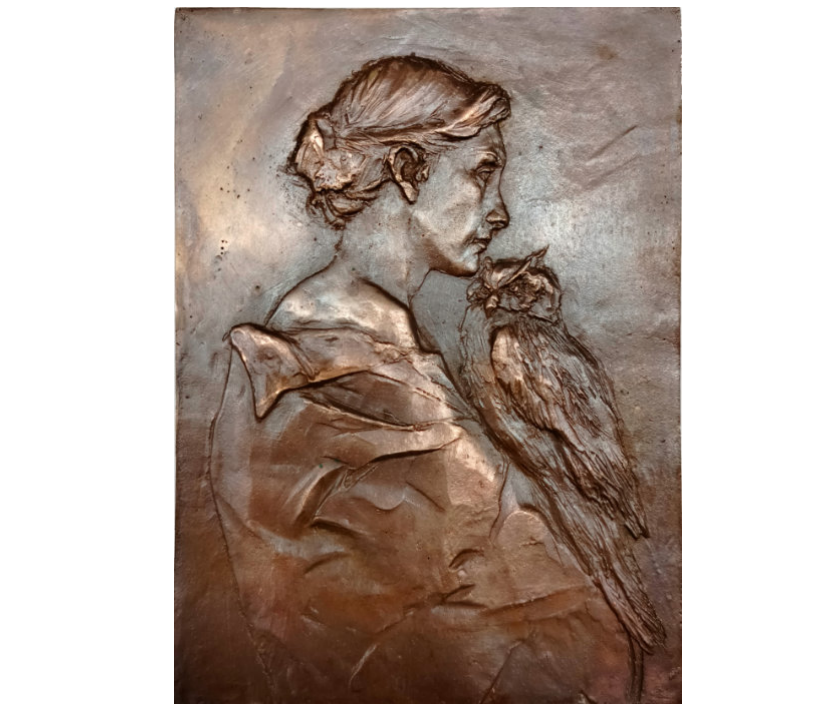


Julia Sobierajska

LĄDOWANIE NA REGIS III

2023 / żeliwo patynowane, miedź patynowana / 29 cm
Akademia Sztuk Pięknych w Gdańsku

UCZESTNICZY



Agnieszka Sowińska

AUTOPORTRET Z SOWĄ

2023 / brąz / 15 x 10 cm
Akademia Sztuk Pięknych
im. Jana Matejki w Krakowie

UCZESTNICZY

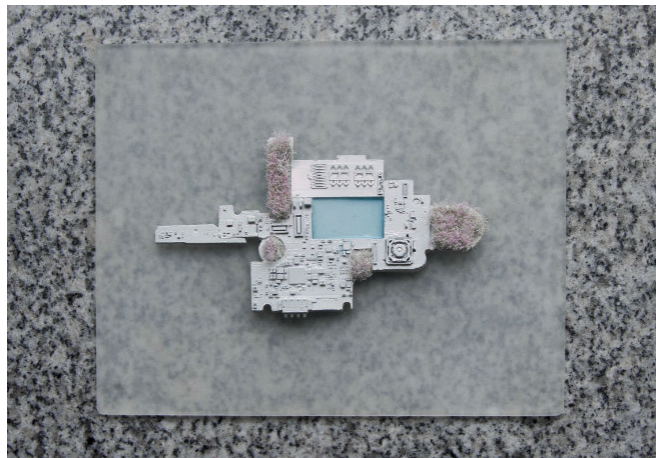


Cezary Stachura
BARANKI

2023 / gips / 40 x 20 x 15 cm
Uniwersytet Artystyczny
im. Magdaleny Abakanowicz w Poznaniu

Wiktoria Szpecher
ZABOWKA - WSPOMNIENIE

2021 / ceramika / 39 x 14 x 28 cm
Akademia Sztuk Pięknych w Gdańsku

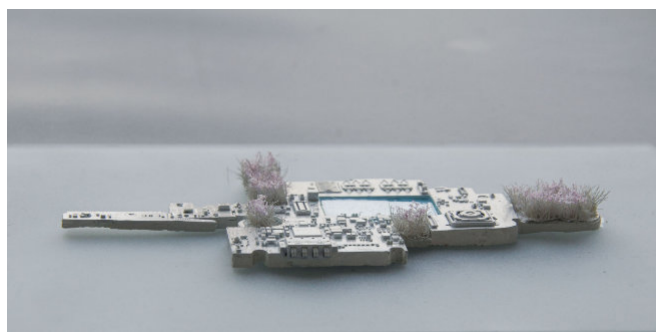


Angelika Stefaniak
MÓJ OGRÓD

2023 / technika mieszana - szkło,
żywica, trawa statyczna, farby / 17 x 14 cm
Akademia Sztuk Pięknych
im. Eugeniusza Gepperta we Wrocławiu

Laura Szpilka
POLOWANIE

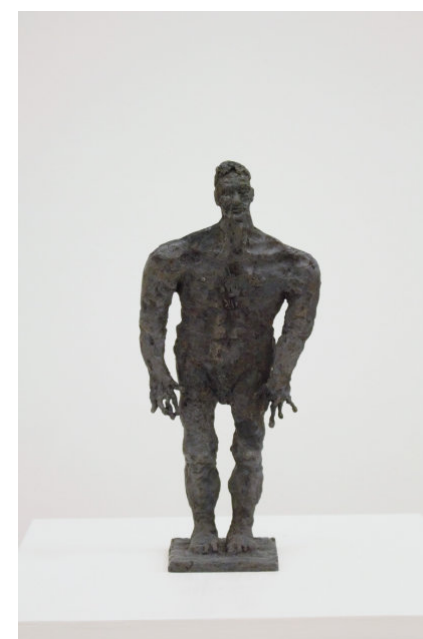
2022 / metal / 35 x 35 x 35 cm
Akademia Sztuk Pięknych
im. Eugeniusza Gepperta we Wrocławiu





Lidia Tańska
ŚPIĄCE KASZALOTY

2022 / mosiądz / 26 x 10 x 5 cm
Uniwersytet Artystyczny
im. Magdaleny Abakanowicz w Poznaniu



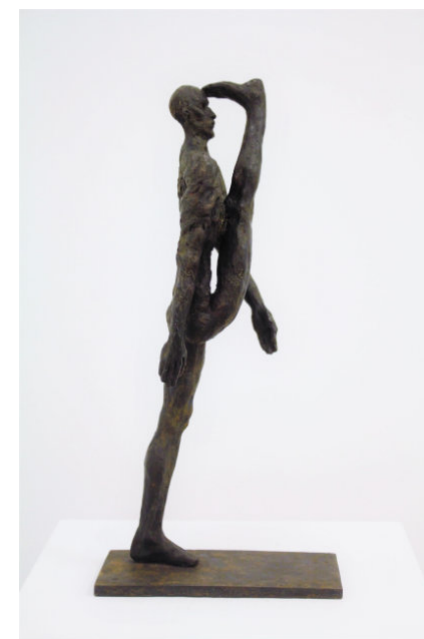
Miłosz Tomkiewicz
CZŁOWIEK

2023 / brąz / 8 x 12 x 27 cm
Akademia Sztuk Pięknych
im. Jana Matejki w Krakowie



Miłosz Tomkiewicz
MARSZ

2023 / brąz / 18 x 10 x 37 cm
Akademia Sztuk Pięknych
im. Jana Matejki w Krakowie



Mikołaj Thiel
PERKOZ DWUCZUBY
/ MELCHIZEDEK

2023 / tekstylia / 40 cm x 40 cm x 40 cm
Uniwersytet Artystyczny
im. Magdaleny Abakanowicz w Poznaniu



UCZESTNICZY

UCZESTNICZY



Miłosz Tomkowicz
RAKIETA

2023 / brąz / 10 x 12 x 29 cm
Akademia Sztuk Pięknych
im. Jana Matejki w Krakowie

Weronika Treppa
MONUMENT I , MONUMENT II

2023 / żeliwo / 11,7 x 7,5 x 4,5 cm , 17,5 x 5,5 x 5,5 cm
Akademia Sztuk Pięknych w Gdańsku



Beata Zajęc
WENUS Z X

2023 / ceramika / 20 x 20 x 10 cm,
32 x 32 x 15 cm, 40 x 28 x 17 cm
Akademia Sztuk Pięknych
im. Eugeniusza Gepperta we Wrocławiu

Miłosz Tomkowicz
MEDAL PICASSO

2023 / brąz / 12 x 14 cm
Akademia Sztuk Pięknych
im. Jana Matejki w Krakowie



UCZESTNICZY

UCZESTNICZY

Kategoria „Licea Plastyczne”

Julia Gałamon

DZIK

2023 / porcelana / 14 x 8,5 x 6 cm
Państwowe Liceum Sztuk Plastycznych
im. Katarzyny Kobro w Zduńskiej Woli



Aleksandra Bałdowska

BABCIA RUCIA

2022 / gips / 10 x 18 cm
Państwowe Liceum Sztuk Plastycznych
im. Władysława Hasióra w Koszalinie



Emilia Książek

BIZANCJUM

2023 / gips / 21 x 21 cm
Liceum Sztuk Plastycznych
im. Elwiro Michała Andriollego
w Mińsku Mazowieckim

Kamila Tarapata

**KOMPOZYCJA WŁASNA
- ONA**

2022/2023 / wapień / 35 x 18 x 14 cm
Państwowe Liceum Sztuk Plastycznych
im. J. Szermentowskiego w Kielcach



Magdalena Sawicka

**AUTOPORTRET
W PŁASKORZEŹBIE**

2022 / gips / 17 x 18,5 cm
Liceum Sztuk Plastycznych
im. Elwiro Michała Andriollego
w Mińsku Mazowieckim

Siódma edycja Studenckiego Biennale Małej Formy Rzeźbiarskiej, pomimo swej ugruntowanej pozycji i bogatej historii jest dla nas pewnego rodzaju Początkiem. Pisząc „dla nas”, mamy tu na myśli Zespół Komisarzy, który w obecnym składzie ma możliwość pracować po raz pierwszy. Jest to ważny moment, w którym przekazano nam kierowanie tym wyjątkowym projektem. Jeszcze jako osoby studiujące na poznańskim Wydziale Rzeźby, mieliśmy wszyscy okazję uczestniczyć w SBMFR.

Prezentowaliśmy Jury konkursowemu, oraz widzom nasze realizacje w duchu Małej Formy Rzeźbiarskiej. Dziś, tworzymy ten konkurs dbając o jego tradycje ale i spoglądając na to co przed nami. Staramy się odnajdywać kolejne drogi, którymi możemy go poprowadzić.

Będąc otwartymi na nowe pamiętamy również, że na przestrzeni lat, w kolejnych edycjach SBMFR nieodłącznym i wspólnym mianownikiem jaki można znaleźć w każdej z odsłon konkursu jest „RÓŻNORODNOŚĆ”:

Rozumiana

→ jako nieskrępowana kreatywność, eksplorująca i łącząca w zaskakujący sposób odległe od siebie pojęcia - co doskonale realizuje się w szeroko pojętym „medium” małej formy rzeźbiarskiej.

Widziana

→ jako cały czas poszerzające się spektrum, tego czym może być twórczość w ramach formy kameralnej.

Odczuwana

→ w formie doświadczania siły nagromadzonych indywidualności, które spotykają się w kolejnych wystawach biennale.

W każdej z prac zamkniętych w „małym formacie” kumulują się wyżej wymienione cechy i charakterystyki, a naszym celem przy tworzeniu kolejnej edycji SBMFR jest to, by konkurs ten był platformą celebrującą różnorodność w najlepszym tego słowa znaczeniu.

mgr. Izabela Grudzińska, mgr
Martyna Pająk, mgr Konrad Smela

Komisarze 7.SBMFR 2023

Komisarze Studenckiego Biennale Małej Formy Rzeźbiarskiej im. prof. Józefa Kopczyńskiego w poprzednich edycjach:

2007 - 2009

→ Pomysłodawca i inicjator konkursu –
prof. dr hab. Wiesław Koronowski

2009 - 2020

→ dr hab. Jarosław Bogucki, prof. UAP

→ dr hab. Igor Mikoda, prof. UAP

→ dr Dawid Szafranski, ad.

2021 - 2022

→ mgr Izabela Grudzińska

→ mgr Martyna Pająk

→ dr Dawid Szafranski, ad.

O NASZYM PATRONIE

→ prof. Józef Kopczyński

Artysta rzeźbiarz, profesor Akademii Sztuk Pięknych w Poznaniu (obecnie Uniwersytetu Artystycznego im. Magdaleny Abakanowicz w Poznaniu).

Urodził się 17 października 1930 r. w Żnieniu. Jego młode lata rozwoju przypadły na okres II wojny światowej. Po egzaminie maturalnym został przyjęty na Wydział Rzeźby Państwowej Wyższej Szkoły Sztuk Plastycznych w Poznaniu. Pod koniec studiów otrzymał wyróżnienia w konkursach na Pomnik Bohaterów Gdańska oraz na płaskorzeźbę Adama Mickiewicza w Krakowie. Od roku 1955 został zatrudniony na rodzimej uczelni i był z nią związany, aż do końca swojej aktywności zawodowej.

Równoległe z pracą dydaktyczną kontynuował pomyślnie działalność twórczą. W 1970 w Arsenale otwarta została jego pierwsza indywidualna wystawa rzeźby, medalierstwa i grafiki. Jego prace trafiły do wielu zagranicznych galerii i muzeów m.in. w Sztokholmie, Helsinkach, Madrycie, Londynie i Getyndze.

W 1975 powstał monumentalny pomnik Mieszka I i Bolesława Chrobrego w Gnieźnie. Jest także autorem m.in. fontanny w Parku im. Karola Marcinkowskiego w Poznaniu, rzeźby parkowej w poznańskim Ogrodzie Botanicznym, rzeźby Heliosa na placu Rapackiego w Toruniu, rzeźby Chrystusa w kościele ojców Franciszkanów w Koszalinie, rzeźby Świętej Jadwigi w Plewiskach, portretów w brązie rektorów Po-

litechniki Poznańskiej oraz tablic pamiątkowych poświęconych Henrykowi Wieniawskiemu w Wiedniu i Stefanowi Batoru na Węgrzech. Stworzył szereg medali, w tym z okazji piętnastolecia i dwudziestolecia wyzwolenia Poznania, pięćdziesięciolecia Uniwersytetu im. Adama Mickiewicza oraz pięćdziesięciolecia Powstania Wielkopolskiego. W 1990 zrealizował ołtarz kościoła oo. Dominikanów w Poznaniu. Lata 1995-2000 spędził przy pracy nad rzeźbą parkową Tytusa Działyńskiego dla Kórnik.

Laureat wielu nagród i wyróżnień, otrzymał m.in. Nagrodę Ministra Kultury i Sztuki II stopnia za całokształt twórczości. Zmarł 25 maja 2006 r. Spoczywa na cmentarzu na Miłostowie w Alei Zasłużonych w Poznaniu

„Tylko coś bardzo małego i bardzo dużego daje dodatkowe przeżycie wymiaru”.

Sentencja Henry Moora, do której prof. Kopczyński odwołał się w jednym ze swoich powystawowych katalogów, która stała się mottem projektu SBMFR.

7. STUDENCKIE BIENNALE MAŁEJ FORMY RZEŹBIARSKIEJ im. prof. Józefa Kopczyńskiego 2023

Więcej informacji o konkursie:

www.biennale.rzezba-uap.pl

www.facebook.com/studenckiebiennalemalejformyrzezbiarskiej

Organizator:

Uniwersytet Artystyczny im. Magdaleny Abakanowicz w Poznaniu

Wydział Rzeźby UAP



Uniwersytet Artystyczny
im. Magdaleny Abakanowicz
w Poznaniu

UAP | RZEZBA



FUNDACJA
NOWA
UAP



MIEJSKIE
GALERIE
UAP

Partnerzy:



STARY
BROWAR



Akademia Sztuk Pięknych
im. Jana Matejki
w Krakowie



Akademia Sztuk Pięknych
im. Władysława Strzemińskiego w Łodzi



AKADEMIA
SZTUK
PIĘKNYCH
W GDAŃSKU



AKADEMIA SZTUK
PIĘKNYCH
W WARSZAWIE



AKADEMIA SZTUK PIĘKNYCH
IM. EUGENIUSZA GEPPERTA
WE WROCŁAWIU



Centrum Rzeźby
Polskiej w Orońsku



GARSTKASTUDIO

CONTEMPORARY
LYNX



MOSINA



GALERIA SZTUKI
W MOSINIE

Patronat medialny:

NOTES—
—NA—6
TYGODNI

Patronaty Honorowe:



Ministerstwo Kultury
i Dziedzictwa Narodowego



WIELKOPOLSKA



MARSZAŁEK
WOJEWÓDZTWA
WIELKOPOLSKIEGO
MAREK WOŹNIAK

POZnań*

Patronat Honorowy
Prezydenta Miasta Poznania



7 STUDENCKIE BIENNALE MAŁEJ FORMY RZEŹBIARSKIEJ 2023